

## **Análisis de la Ley de Ingresos y de los Presupuestos de Egresos del Estado de Baja California**

### **Introducción**

Ante el reto de conocer la forma en que se ordenan las finanzas públicas en los Gobiernos de las Entidades Federativas de México; en Baja California el Observatorio Ciudadano de Baja California (OBSERBC) realizó un análisis del origen y la aplicación de los recursos del sexenio 2008-2013 que encabezó el Lic. Guadalupe Osuna Millán.

Nuestro objetivo es hacer un ejercicio de análisis de transparencia y rendición de cuentas, tomando como base las cifras publicadas por el poder Ejecutivo del Estado. Toda la información aquí presentada proviene del Portal del Gobierno de Baja California y el Periódico Oficial.

En este análisis, se abordan los egresos de las diversas Dependencias y Secretarías. Estas se agrupan en varios rubros, como son las Administrativas, las de apoyo Económico o motoras, las de apoyo Social, las de Seguridad Pública, las de Salud y Educación, entre otras. Se muestra el comportamiento histórico de cada una de ellas, y su participación porcentual en el gasto público. De la misma manera, la información de el poder Legislativo y Judicial. Además, se aborda la participación de los Municipios, los Financiamientos, la Deuda Pública, el Servicio de la Deuda Pública, entre otros. Por último, se hacen preguntas y reflexiones a responder.

**¿Por qué participa OBSERBC?** Como parte de un proceso de participación ciudadana nos hemos conformado en un observatorio de las dependencias y entidades de la Administración Pública Estatal y Municipal con la finalidad de recoger propuestas y sugerencias que permitan fortalecer los programas y proyectos estratégicos que impulsa el Gobierno Estatal en materia de infraestructura, desarrollo económico, desarrollo social y seguridad pública. Lo anterior con el propósito de recuperar el desarrollo integral de las familias y fortalecer la transparencia y rendición de cuentas.

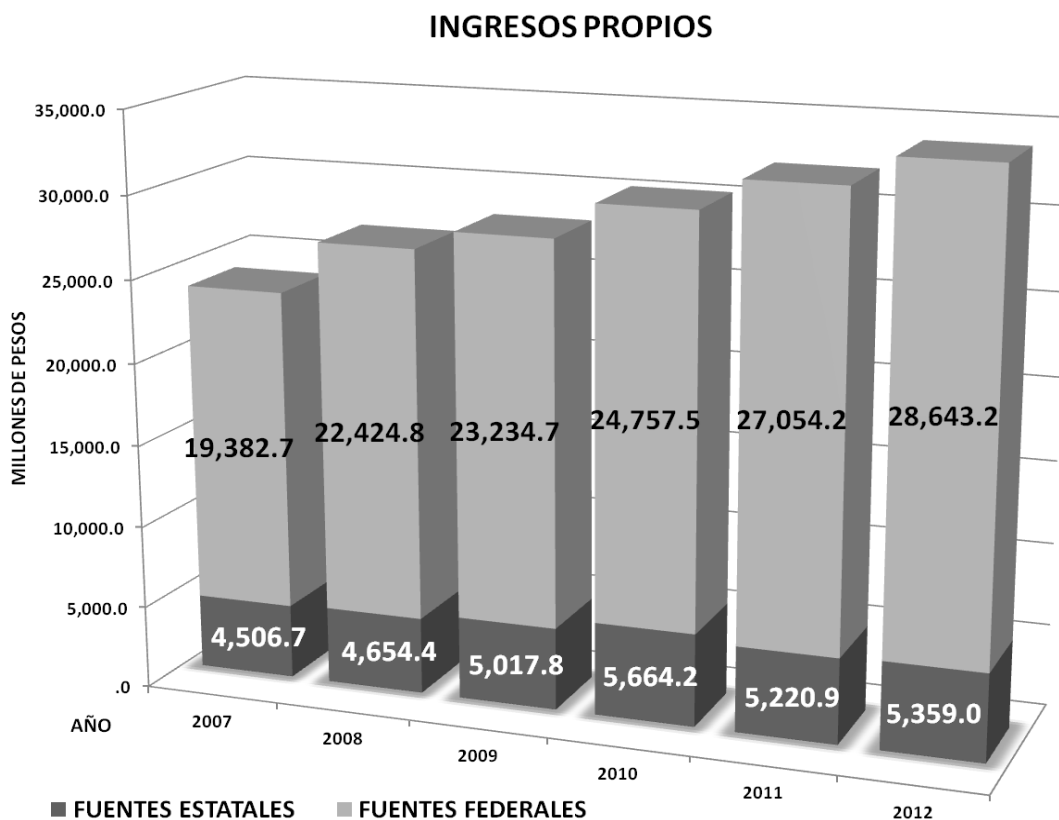
En la presente, el Gobierno Estatal, incluye los Poderes Judicial, Legislativo y Ejecutivo y Organismos Públicos Autónomos, así como participaciones a los Municipios.

A continuación se presenta un análisis cuantitativo de las principales dependencias.

## I. Ingresos (Análisis numérico de los Ingresos en Baja California – cifras reales)

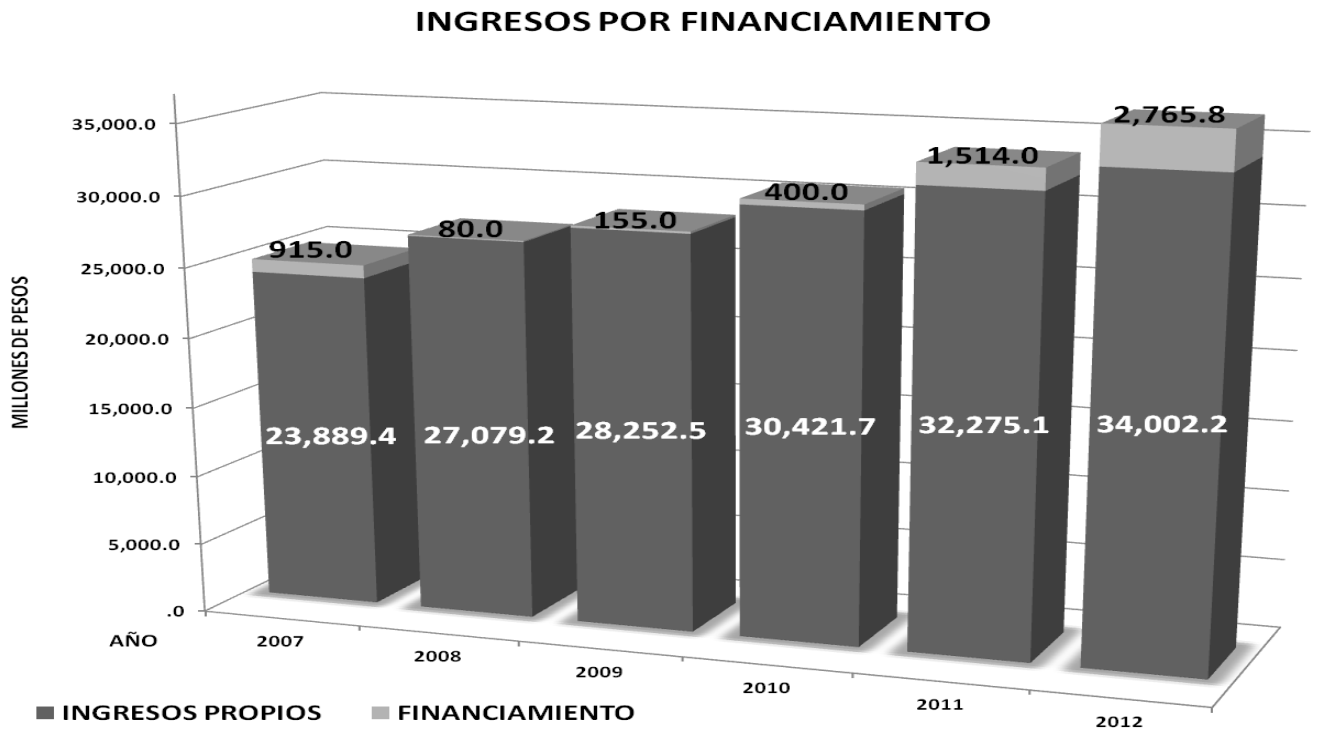
### 1.- Ingresos Propios

En esta grafica se describen los ingresos propios de fuentes estatales y federales de 2007 al 2012. En ellos se puede observar los incrementos respectivos. Y en él se destaca el incremento sostenido de los ingresos federales, observándose que los ingresos estatales se mantienen relativamente estables.



## 2.- Ingresos por Financiamiento 2007 – 2012

En la siguiente gráfica podemos apreciar el financiamiento comparado con los ingresos propios. En lo que respecta al financiamiento alcanzó su nivel más bajo en el 2008 con 80 millones de pesos, para incrementarse de manera muy importante en el 2009, hasta tener en 2012 la cantidad de 2,765.80 millones de pesos.



### 3.- Deuda Pública

DEUDA PÚBLICA	AÑOS	2,007	2008	2009	2010	2011	2012	INCREMENTO 2007 -2012
<b>GOB. DEL ESTADO AL CIERRE DE:</b>		\$2,058.6	\$2,085.8	\$2,157.8	\$2,440.4	\$3,795.1	\$6,393.1	\$4,334.5
INCREMENTO EN EL AÑO		842.3	27.2	72.1	282.6	1,354.7	2,598.0	N/A
DEUDA ORGANISMOS ESTATALES		2,748.8	3,297.3	3,601.0	3,575.1	3,394.5	3,265.3	516.5
DEUDA MUNICIPIOS		1,002.6	1,055.1	3,136.4	3,475.4	3,761.1	3,756.7	2,754.2
<b>DEUDA MPIO. Y ORG. ESTATALES</b>		<b>3,751.3</b>	<b>4,352.4</b>	<b>6,737.4</b>	<b>7,050.4</b>	<b>7,155.6</b>	<b>7,022.0</b>	<b>3,270.7</b>
SUMA DEUDA TOTAL		5,809.9	6,438.2	8,895.2	9,490.8	10,950.7	13,415.1	7,605.2
INCREMENTO AL CIERRE DEL TOTAL			628.3	2,457.0	595.6	1,459.9	2,464.4	N/A

### 4. Servicio de la Deuda Pública

	2007	2008	2009	2010	2011	2012	2013
AMORTIZACIÓN	72,690	64,143	82,939	117,422	159,288	167,788	169,532
INTERESES	142,665	177,639	163,938	132,898	182,672	292,833	523,971
COMISIONES	3,047	11,335	0	0	0	0	3,402
DEVOLUCIONES	173,199	99,061	51,055	83,865	173,894	185,324	0
PRESUPUESTO EJERCIDO	391,601	352,178	297,932	334,185	515,854	645,945	696,905
PRESUPUESTO APROBADO	329,528	266,193	310,217	308,631	524,215	595,929	696,905
DIFERENCIA	\$62,073	\$85,985	-\$12,285	\$25,554	-\$8,361	\$50,016	\$0

En la misma medida que se incrementa la deuda se incrementa la carga financiera. Los intereses de la deuda por lo que corresponde al Gobierno del Estado, pasaron de \$ 142.6 millones al cierre de 2007 a \$523.9 millones de pesos según el Presupuesto de Egresos para el 2013, la diferencia por \$ 381.3 millones de pesos, 267.2 %, indica la tendencia al alza.

En el año 2013, los conceptos de aplicación corresponden como sigue:

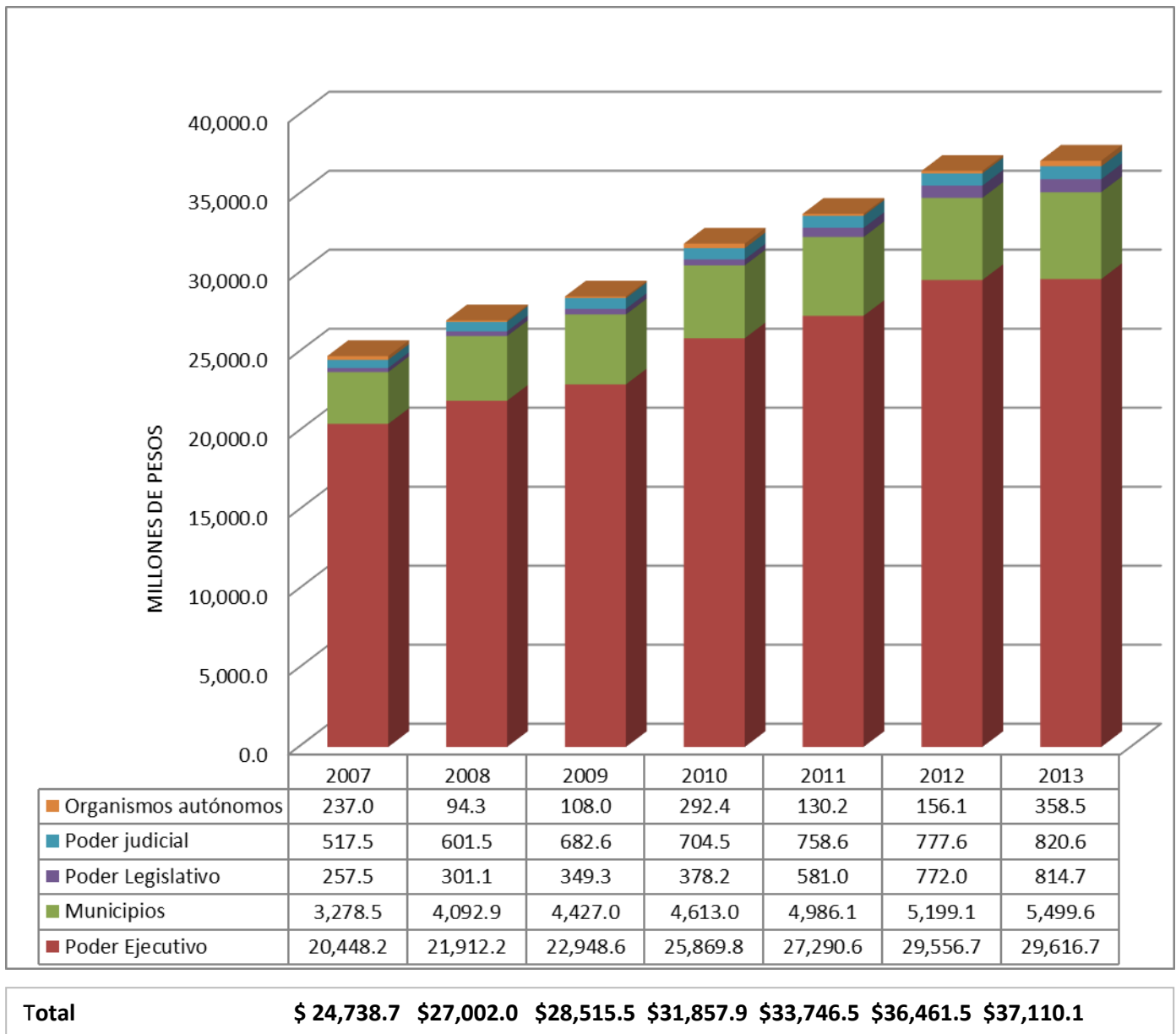
- a) Amortización de Capital 169.5
- b) Intereses 523.9
- c) Comisiones 3.4

## II. Egresos (millones de pesos)

### 1.-Totales (2008-2012 cifras reales, 2013 presupuesto)

El Presupuesto de egresos se divide en varios conceptos de acuerdo a la conformación política de nuestro estado, las cifras que se presentan correspondientes a los poderes Legislativo, Judicial, Organismos Autónomos y Municipios sólo son indicativos.

#### TOTAL DE EGRESOS EN EL SEXENIO



## 2.- Egresos por Poderes y Organismos Autónomos

DEPENDENCIA	2008	%	2013	%	DIF. DE AUMENTO	%
Ejecutivo	\$ 21,912.2	81.15	\$ 29,616.7	79.81	\$ 7,704.5	35.16
Legislativo	301.1	1.12	814.7	2.20	513.6	170.57
Judicial	601.5	2.23	820.6	2.21	219.1	36.43
Autónomos	94.3	0.35	358.5	0.97	264.2	280.17
Municipios	4,092.9	15.16	5,499.6	14.82	1,406.7	34.37
<b>SUMA</b>	<b>\$ 27,002.0</b>	<b>100.00</b>	<b>\$ 37,110.1</b>	<b>100.00</b>	<b>\$ 10,108.1</b>	<b>37.43</b>

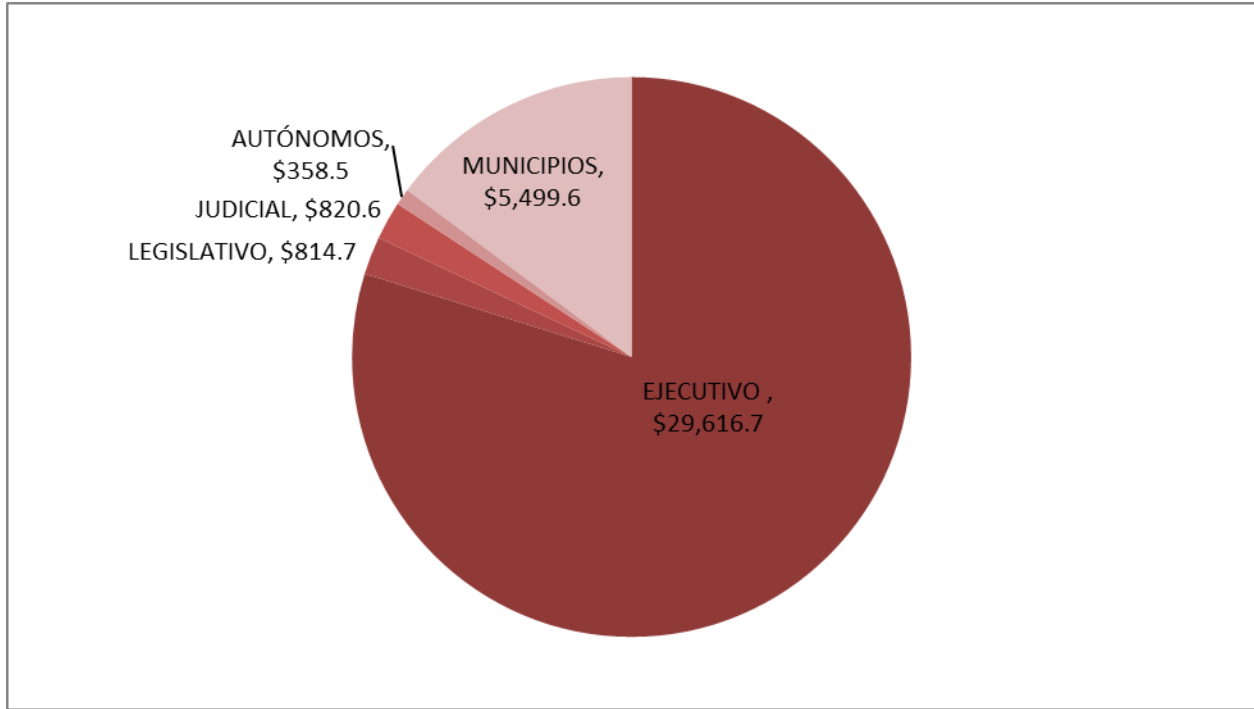
En algunos casos los presupuestos autorizados no se determinaron con base en las necesidades.

Al calcularse con base en tendencias inflacionarias o convencionalismos políticos, se pierden las prioridades de gasto.

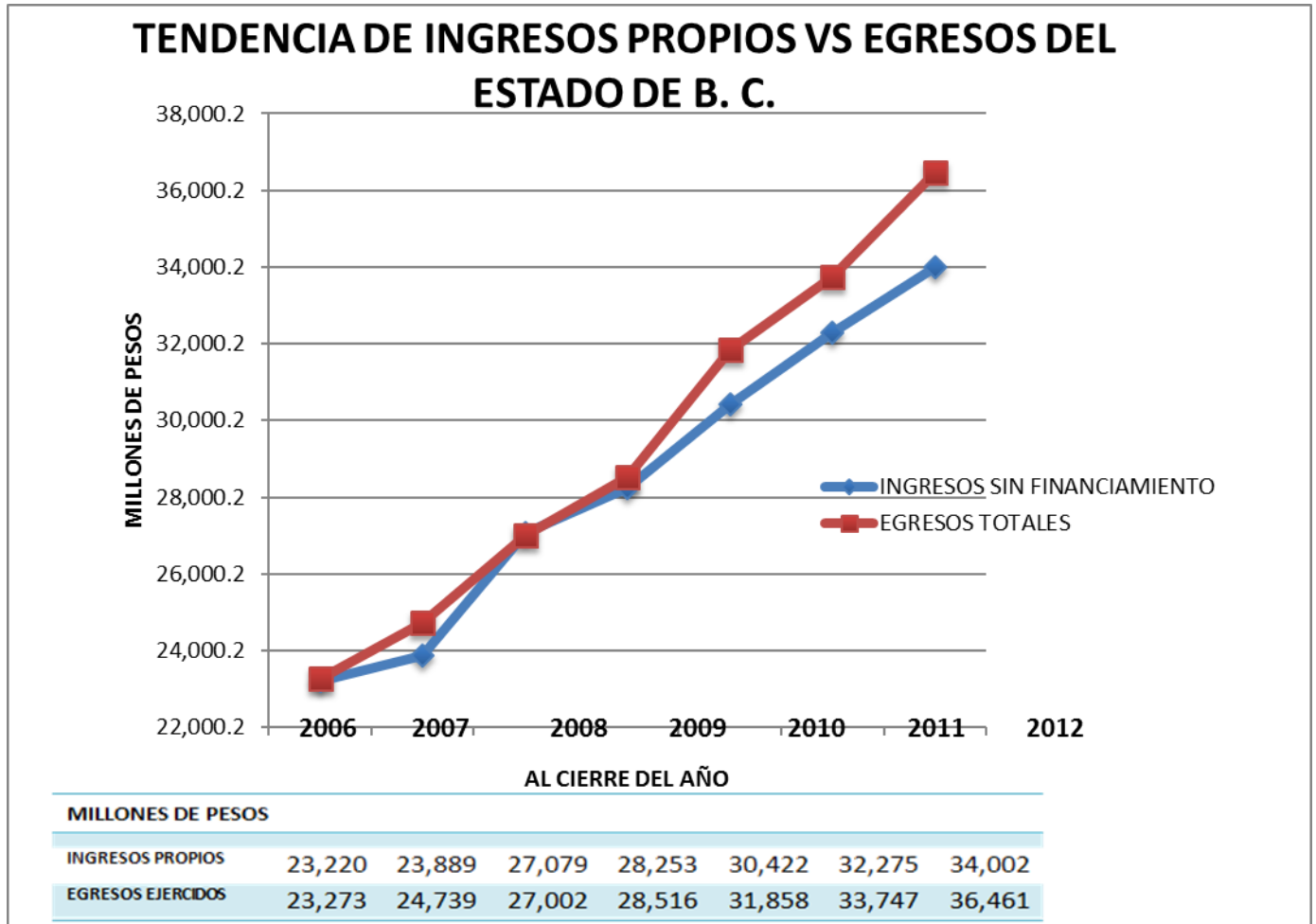
No es razonable aceptar como correcto que la asignación de recursos para una u otra dependencia deba estar en función de porcentajes del presupuesto autorizado.

### 3.- Egresos por Poderes y Organismos Autónomos.

Presupuesto Año 2013



#### 4.- Tendencia de Ingresos Propios Contra Egresos (Años 2006-2012)



En el 2012 el diferencial representado en la gráfica entre los ingresos y los egresos representa el importe de \$2,459,243.00.

El financiamiento para cubrir los faltantes de efectivo fue por \$ 2,598.0 millones de pesos en el 2012.

Fuente: Portal Gobierno del Estado de B.C. y Periódico Oficial.



### III. Egresos en el Sexenio por Secretarías

Cifras 6 años: 2008-2012 reales más 2013 presupuesto.

Millones de Pesos.

#### 1.- Administrativas

CONCEPTO	6 AÑOS	% SUBTOTAL Gov. B.C.	2013	% SUBTOTAL Gov. B.C.
Oficina Del Ejecutivo	\$ 562.2	0.36	\$ 113.7	0.38
Secretaría General de Gobierno	1,154.2	0.73	214.9	0.73
Oficialía Mayor de Gobierno	2,089.1	1.33	450.3	1.52
Secretaría de Planeación y Finanzas	2,930.0	1.86	523.3	1.77
Control y Evaluación Gubernamental	257.7	0.16	40.7	0.14
Registro Público de la Propiedad	305.3	0.19	58.7	0.20
Dirección de Relaciones Públicas	40.7	0.03	.0	0.00
Dirección de Comunicación Social	52.9	0.03	.0	0.00
Dirección de informática	91.8	0.06	.0	0.00
Erogaciones Adicionales	37.3	0.02	4.0	0.01
<b>Suma</b>	<b>\$ 7,521.2</b>	<b>4.78</b>	<b>\$ 1,405.6</b>	<b>4.75</b>

#### 2.- Motoras

CONCEPTO	6 AÑOS	% SUBTOTAL Gov. B.C.	2013	% SUBTOTAL Gov. B.C.
Secretaría de Desarrollo Económico	\$ 1,048.5	0.67	\$ 193.6	0.65
Secretaría de Fomento Agropecuario	1,317.3	0.84	365.4	1.23
Infraestructura y Des. Urbano del Edo.	6,131.2	3.90	627.8	2.12
Secretaría de Turismo	554.6	0.35	120.5	0.41
Secretaría de Pesca	220.4	0.14	53.9	0.18
<b>Suma</b>	<b>\$ 9,271.9</b>	<b>5.90</b>	<b>\$ 1,361.2</b>	<b>4.60</b>

Con un presupuesto de \$ 193.6 la Secretaría de Desarrollo Económico otorga subsidios por \$ 143.8 millones de pesos, destacando principalmente los autorizados a Fondos B.C., \$ 47.0, Consejo Nacional de Ciencia y Tecnología (CONACYT) \$35.0 y Fideicomiso para Coadyuvar al Desarrollo de las Entidades Federativas y Municipios

(FIDEM) \$ 53.8 millones de pesos, se hace notar que en estos casos no existe portal de transparencia.

Por su parte, la Secretaría de Fomento Agropecuario presenta un importante incremento en su presupuesto de 2013 contra 2012 de \$ 146.7 millones de pesos. Se hace notar que la mayor parte de ese incremento es para obra pública en bienes propios por \$ 125.8 millones de pesos.

La inversión en obra pública de Secretaría de Infraestructura y Desarrollo Urbano del Estado (SIDUE) no ha sido todo lo importante que debería ser, al extremo que en el 2013 se presupuestaron únicamente \$288.7 millones de pesos para obra de los \$ 627.3 millones autorizados a la Secretaría en mención. De esos \$ 288.7 millones, \$ 88.6 son en inmuebles del Gobierno del Estado y no en inmuebles públicos, quedando únicamente \$200.1 millones de pesos para obra pública.

### 3.- Sociales

CONCEPTO	6 AÑOS	% SUBTOTAL Gov. B.C.	2013	% SUBTOTAL Gov. B.C.
Secretaría de Desarrollo Social	\$ 4,288.7	2.73	\$ 868.8	2.93
Secretaría del Trabajo y Previsión Social	663.2	0.42	130.5	0.44
Secretaría de Protección al Ambiente	222.7	0.14	44.2	0.15
<b>Suma</b>	\$ 5,174.6	3.29	\$ 1,043.5	3.52

La política desde hace muchos años para la aplicación de los recursos de estas dependencias ha estado enfocada más a las dádivas que a la corrección de los problemas.

### 4.- Seguridad

CONCEPTO	6 AÑOS	% SUBTOTAL Gov. B.C.	2013	% SUBTOTAL Gov. B.C.
Secretaría de Seguridad Pública	\$ 8,031.0	5.11	\$ 1,390.6	4.70
Procuraduría Gral. de Justicia del Estado	6,275.1	3.99	1,195.9	4.04
<b>Suma</b>	\$ 14,306.1	9.10	\$ 2,586.5	8.73

La Secretaría de Seguridad Pública y la Procuraduría de Justicia no justifican el gasto que se ejerce, la inseguridad es uno de los principales problemas que aqueja a la sociedad.

## 5.- Salud

CONCEPTO	6 AÑOS	% SUBTOTAL Gov. B.C.	2013	% SUBTOTAL Gov. B.C.
Secretaría de Salud	8,036.8	5.11	1,738.0	5.87

Es un reclamo popular la mala calidad en los servicios de salud.

La última información de esta dependencia en el portal de transparencia corresponde al año 2011.

## 6.- Educación

CONCEPTO	6 AÑOS	% SUBTOTAL Gov. B.C.	2013	% SUBTOTAL Gov. B.C.
Sistema Educativo Estatal	\$ 109,385.6	69.59	\$ 20,784.9	70.18

¿Corresponde con la calidad educativa de nuestro Estado, el que se hayan destinado \$ 109,385.6 millones de pesos, el 70.18 % del presupuesto?

Según datos a mayo del 2013 existen 804 comisionados al sindicato, los cuales a un costo mínimo estimado de \$ 25,000.00 pesos mensuales cada uno, representan un egreso por más de \$ 280 millones de pesos en el año.

Existe en el presupuesto de egresos Instituto de Servicios Educativos y Pedagógicos de Baja California (ISEP) un concepto de gasto que se identifica como Carga Elevada, en el 2013 no se tiene información, pero por los años del 2008 al 2012 representó un importe de \$ 6,244 millones de pesos.

Por la importancia de esta Secretaría, se requiere de un análisis exhaustivo tanto del punto de vista cualitativo como cuantitativo.



## IV. Por Conceptos de Egreso (presupuestos)

### EGRESOS SEGÚN PRESUPUESTOS APROBADOS EN EL SEXENIO POR CONCEPTOS 2008-2013

CONCEPTO	6 AÑOS	% VS SUBTOTAL	2013	% VS SUBTOTAL
Sueldos y prestaciones burocracia	\$ 7,670.80	5.00	\$ 1,545.40	5.22
Sueldos y prestaciones seguridad	9,481.20	6.18	1,913.90	6.46
Sueldos y prestaciones educación	41,369.80	26.98	8,972.10	30.29
Estimación sueldos por sub. y trans. 95 %	70,912.20	46.25	13,311.80	44.95
<b>SUMA COSTO DE PERSONAL</b>	<b>129,434.00</b>	<b>84.41</b>	<b>25,743.20</b>	<b>86.92</b>
Otros conceptos de gastos sub. y trans. 5%	3,732.20	2.43	700.6	2.37
Materiales y suministros	2,923.70	1.91	495.5	1.67
Servicios generales	4,435.30	2.89	755.2	2.55
Bienes muebles e inmuebles	3,850.80	2.51	107.9	0.36
Inversiones financieras y otras provisiones	7.3	0.01	3.6	0.01
<b>SUMA OTROS GASTOS</b>	<b>14,949.30</b>	<b>9.75</b>	<b>2,062.80</b>	<b>6.96</b>
Inversión en obra pública	6,249.70	4.08	1,113.70	3.76
Deuda pública	2,702.10	1.76	696.9	2.35
<b>SUBTOTAL</b>	<b>153,335.10</b>	<b>100</b>	<b>29,616.70</b>	<b>100</b>
Participaciones a Municipios	28,349.70		5,499.60	
<b>TOTAL</b>	<b>\$ 181,684.80</b>		<b>\$ 35,116.20</b>	

El costo de la burocracia en el sexenio fue del 84.41%, la tendencia es a incrementarse, según el presupuesto para el 2013 será 86.92 %.

Nota.-Los porcentajes se determinan contra el SUBTOTAL ya que el Ejecutivo no influye en el destino de los recursos que ejercen los Municipios.

A junio del 2013 se tienen 207 comisionados al Sindicato de Burócratas, si el costo promedio estimado por empleado (sin considerar magisterio) es de \$375 mil pesos anuales, resulta este gasto un desembolso en el año de \$ 77.6 millones de pesos.

El detalle de comisionados por dependencias es como sigue: Comisión Estatal de Servicios Públicos de Mexicali (CESPM) 10, Comisión Estatal de Servicios Públicos de Tijuana (CESPT) no informa, Comisión Estatal de Servicios Públicos de Ensenada (CESPE) 16, Comisión Estatal de Servicios Públicos de Tecate (CESPTE) 7, Instituto para el Desarrollo Inmobiliario y de la Vivienda para el Estado de Baja California (INDIVI) 12, Desarrollos Rurales 2, Inst. del Deporte 2, Isste cali 11, Ise salud 85, Instituto de Psiquiatría 3, Oficialía Mayor 62.

Fuente: Portal gobierno del estado de B.C. y Periódico Oficial. Millones de pesos.

## **V. Preguntas**

### **1. Impuestos Retenidos**

- 1.1. ¿Cuál es la razón de que al 31 de diciembre del 2012 sólo se tenían impuestos retenidos por concepto de ISPT por \$ 25.7 millones de pesos?

### **2. Costo nómina y gasto asociados**

- 2.1. ¿Cuál fue la razón de que no se tomaron medidas para detener el incremento del costo nómina y gastos asociados como prestaciones y seguridad social de la burocracia?

### **3. Deuda Pública**

- 3.1. ¿Cuál es la razón para que en lugar de contratar deuda, no se eliminaran gastos?
- 3.2. ¿Por qué se incrementó la deuda del Gobierno del Estado hasta el 2012 en \$ 4,334.5 millones de pesos?
- 3.3. ¿Por qué en los últimos años el incremento por concepto de intereses en el pago de Deuda Pública fue de \$142.6 millones en el 2007 a 523.9 en el 2013?
- 3.4. ¿A cuánto asciende el pasivo de pensiones del sistema de pensiones del Estado (magisterio y personal del Estado)?
- 3.5. ¿Existe algún proyecto para solventar este pasivo? (pensiones)
- 3.6. ¿Cuál es la deuda total del Estado y organismos estatales?

### **4. Déficit Presupuestal**

- 4.1. ¿Tiene el Gobierno del Estado alguna estrategia para cubrir el creciente déficit presupuestal, que en el 2012 llegó a 2,765 millones de pesos?
- 4.2. ¿Cuánto se espera de déficit presupuestal en el 2013?

### **5. Obra Pública**

- 5.1. ¿Por qué la obra pública del Gobierno del Estado en el sexenio solo representa 4.08 por ciento equivalente a \$6,249.70 millones de un presupuesto de \$1, 841,684 millones de pesos?

## **6. Salud**

6.1. ¿Por qué la última información de esta dependencia en el portal de transparencia corresponde al 2011?

## **VI. Peticiones**

1. Que se haga pública la declaración patrimonial de los servidores públicos de primer nivel del Gobierno del Estado así como sus declaraciones fiscales.