



Observatorio Ciudadano de Baja California

OBSERBC

Ve. Analiza. Propone.

*Análisis del Presupuesto de Egresos Ejercido del Congreso del
Estado de Baja California en el periodo 2010 – 2013 y
Presupuesto 2014*

Realizado por: Mario Antonio Hurtado de Mendoza Batiz

Mexicali, B.C. 25 de Mayo 2014

Índice

1. Introducción.....	3
2. Resumen partidas Globales.....	4
3. Detalle por Partidas de Gasto.....	8
3.1. Servicios Personales.....	8
3.1.1. Remuneraciones al Personal base.....	11
3.1.2. Remuneraciones al personal de confianza.....	13
3.1.3. Personal tiempo y obra.....	15
3.1.4. Personal del Congreso en nómina.....	17
3.2. Materiales y Suministros.....	18
3.2.1 Principales conceptos de Materiales y Suministros.....	18
3.2.2. Conceptos que integran y tendencia de la cuenta de Apoyos Diversos.....	20
3.3. Servicios Generales.....	25
3.4. Bienes Muebles e Inmuebles.....	30
4. Preguntas.....	31
5. Análisis comparativo de Egresos Coahuila y Baja California.....	33

1.- Introducción

Continuando con nuestra labor de informar a la ciudadanía respecto del destino de los recursos públicos, hemos realizado un análisis al Presupuesto ejercido por el Congreso del Estado durante los años 2011, 2012 y 2013.

Adicionalmente, nuestro trabajo también consistió en hacer un comparativo del presupuesto ejercido en el 2013 contra el presupuesto por ejercer este año 2014. Como referencia se indican las cifras correspondientes al año 2010.

2. Resumen partidas globales

Cuadro 1

Congreso del Estado de Baja California										
Análisis comparativo de egresos años 2011-2013 contra presupuesto 2014										
Resumen por partidas globales										
CONCEPTO	Miles									
	Años	Presupuesto 2010 referencia	Real 2011	Real 2012	Real 2013	Presupuesto 2013	Dif. real 2013 vs presup. 2013	Presupuesto 2014	Dif. Real 2013 vs presup. 2014	Porcentaje vs real 2013
Servicios Personales										
Remuneraciones al Personal de Base		\$34,059	\$50,255	\$61,488	\$114,347	\$109,490	\$4,857	\$98,773	-\$15,574	-14
Remuneraciones al Personal de Confianza		105,124	138,692	165,300	167,982	205,363	-37,381	170,085	2,103	1.3
Rem. al Personal por Tiempo y Obra		25,045	23,566	25,795	101,777	93,588	8,189	58,545	-43,232	-42.5
TOTAL Servicios Personales		164,228	212,513	252,583	384,106	408,441	-24,335	327,403	-56,703	-14.8
Materiales y Suministros										
Materiales y Suministros		2,772	3,448	6,262	5,900	6,943	-1,043	6,220	320	5.4
Apoyos Diversos		48,000	139,444	187,114	202,630	171,450	31,180	126,450	-76,180	-37.6
TOTAL Materiales y Suministros		50,772	142,892	193,376	208,530	178,393	30,137	132,670	-75,860	-36.4
Servicios Generales										
Servicios Varios		4,987	54,643	98,626	7,827	13,566	-5,739	12,102	4,275	54.6
Servicios de Mantenimiento		13,250	10,002	8,686	9,449	9,363	86	9,254	-195	-2.1
Servicios de Difusión		2,350	31,289	40,368	42,334	26,718	15,616	16,717	-25,617	-60.5
Servicios de Traslado y Viáticos		10,473	16,969	15,246	14,697	18,471	-3,774	16,592	1,895	12.9
Servicios Oficiales		822	1,500	1,439	949	890	59	1,055	106	11.2
TOTAL Servicios Generales		31,882	114,403	164,365	75,256	69,008	6,248	55,720	-19,536	-26.0
Bienes Muebles e Inmuebles										
TOTAL Bienes Muebles e Inmuebles		2,708	256	3,983	4,686	5,739	-1,053	5,787	1,101	23.5
TOTAL PRESUPUESTO		\$249,590	\$470,064	\$614,307	\$672,578	\$661,581	\$10,997	\$521,580	-\$150,998	-22

Fuente: Cifras reales años 2011, 2012 y 2013 Información Congreso. Presupuesto, 2010 y 2014 Periódico Oficial del Estado.

En comparación con el año 2013, en el presupuesto global resalta la disminución a ejercer en el 2014 por \$ 150.9 mdp.

Notas:

- Puede haber diferencia de uno por ajuste a miles.

- Al 25 de mayo 2014, existe diferencia global por \$2.7 mdp entre las relaciones analíticas del presupuesto ejercido - publicadas en el portal del Congreso - contra los Estados Financieros correspondientes al año 2013. Para efectos prácticos englobamos dicha diferencia en el rubro de Bienes Muebles e Inmuebles.

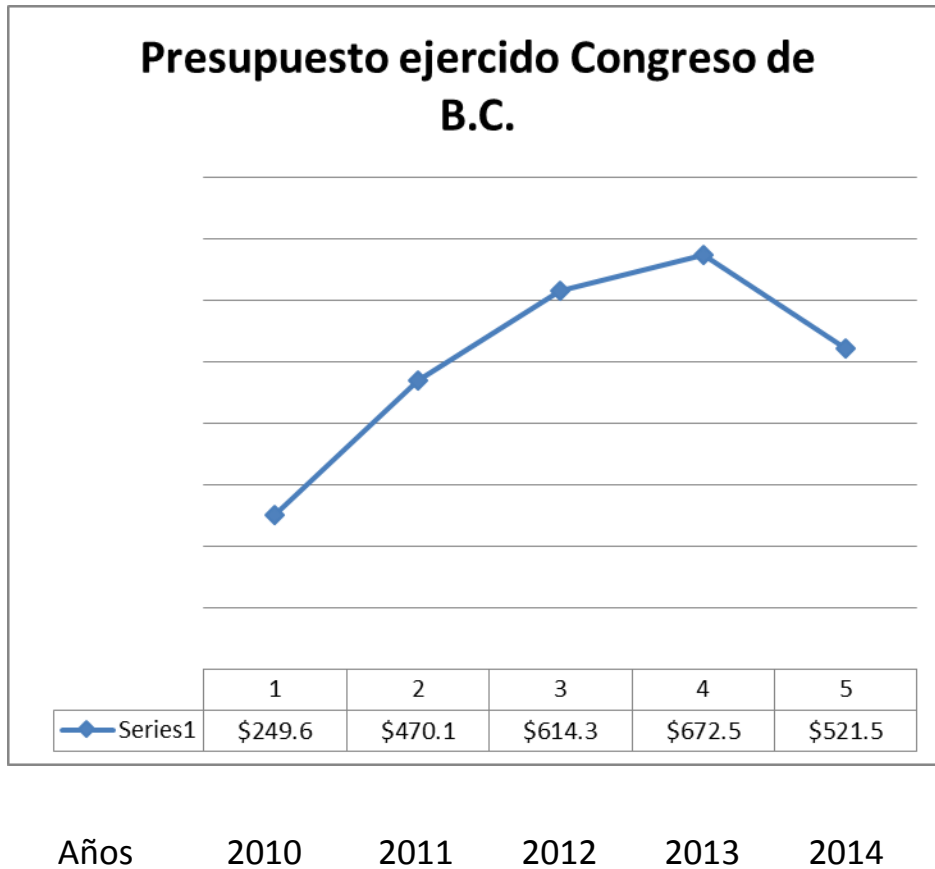
- En Junio 4 2014, recibimos del Congreso nuevas relaciones analíticas del presupuesto ejercido que en apariencia corrigen los errores anteriores, mismos que por no ser representativos por nuestra parte se omiten.

- Las cifras parciales mostradas en las relaciones del presupuesto ejercido en los rubros de gastos no cuadran contra las cifras mostradas en los Estados de Actividades (2011-2013), las diferencias son importantes pero se compensan unas con otras de tal forma que la administración del Congreso al final presenta totales iguales. Desconocemos el porqué de esta situación, se solicitó la aclaración respectiva no recibándose respuesta.

Por el año 2013 los números son como sigue:

Concepto	Importe según Relación de gastos	Importe según Estado de Actividades	Diferencia
Servicios Personales	\$ 384.1	\$ 292.7	\$ 91.4
Materiales y suministros	5.9	15.6	-9.7
Servicios generales	75.2	146.5	-71.3
Apoyos y Gastos Diversos	202.6	217.7	-15.1
Bienes Muebles e Inmuebles	4.7	0.0	4.7
Sumas	\$ 672.5	\$ 672.5	\$ 0.0

Gráfico 1

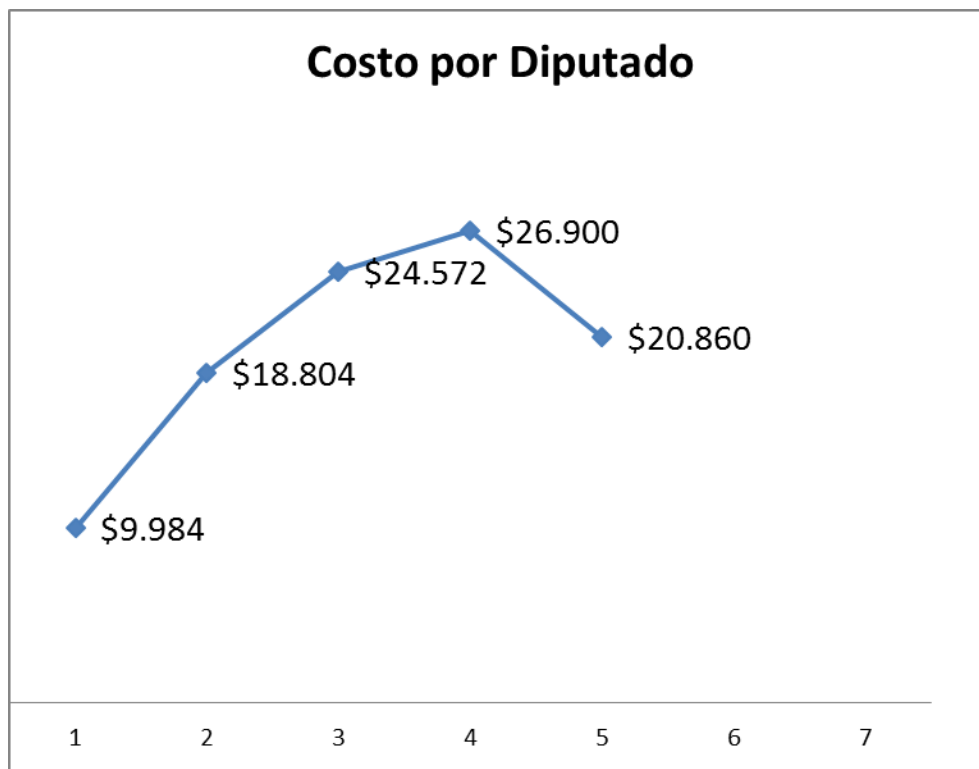


Fuente: Cifras reales años 2011, 2012 y 2013 Información Congreso. 2010 y 2014 Periódico Oficial del Estado.

Se toma como base de inicio el presupuesto autorizado para el año 2010, las cifras presentadas en los años 2011, 2012 y 2013 indican los importes reales que se ejercieron, 2014 corresponde al presupuesto por ejercer en este año.

En el año 2010 el Presupuesto de Egresos del Congreso del Estado fue de \$249.6 mdp, para el 2013 se ejercieron \$672.5 mdp, la diferencia por \$422.9 mdp representa 169.4% de incremento, el presupuesto para el 2014 se redujo en \$150.9 mdp 22.5 %. (Ver cuadro 1)

Gráfico 2



Años: 2010 2011 2012 2013 2014

Fuente: Cifras reales años 2011, 2012 y 2013 Información Congreso. 2010 y 2014 Periódico Oficial del Estado.

Los incrementos en el gasto ejercido se reflejan en el alza del costo por diputado, (total de gastos / número de diputados) el cual de \$9.9 mdp en el año 2010, para el 2013 se incrementó hasta \$26.9 mdp, esperamos que en este año, - si no se autorizan incrementos -, la tendencia cambie y el costo se vea disminuido a \$20.8 mdp.

3- Detalle por Partidas de Gasto

3.1.- Servicios Personales

Principales variaciones:

Cuadro 2

Congreso del Estado de Baja California										
Análisis comparativo de egresos años 2011-2013 contra presupuesto 2014										
Resumen por partidas globales										
CONCEPTO		Miles								
Servicios Personales	Años	Presupuesto	Real 2011	Real 2012	Real 2013	Presupuesto	Dif. real 2013	Presupuesto	Dif. Real	Porcentaje
		2010								
		referencia								
Remuneraciones al Personal de Base		\$34,059	\$50,255	\$61,488	\$114,347	\$109,490	\$4,857	\$98,773	-\$15,574	-14
Remuneraciones al Personal de Confianza		105,124	138,692	165,300	167,982	205,363	-37,381	170,085	2,103	1.3
Rem. al Personal por Tiempo y Obra		25,045	23,566	25,795	101,777	93,588	8,189	58,545	-43,232	-42.5
TOTAL Servicios Personales		\$164,228	\$212,513	\$252,583	\$384,106	\$408,441	-\$24,335	\$327,403	-\$56,703	-14.8

Fuente: Cifras reales años 2011, 2012 y 2013 Información Congreso. 2010 y 2014 Periódico Oficial del Estado.

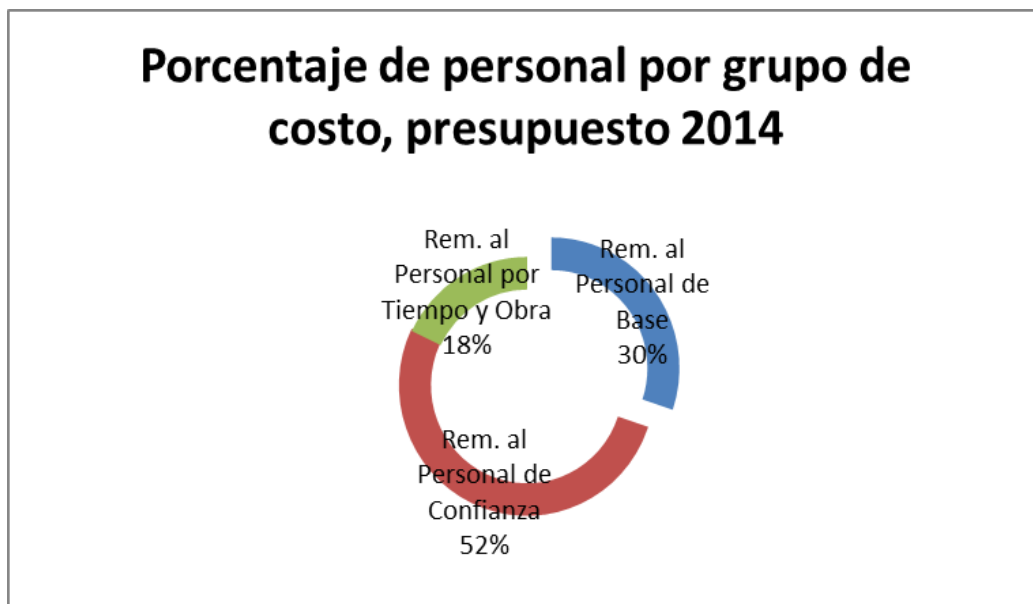
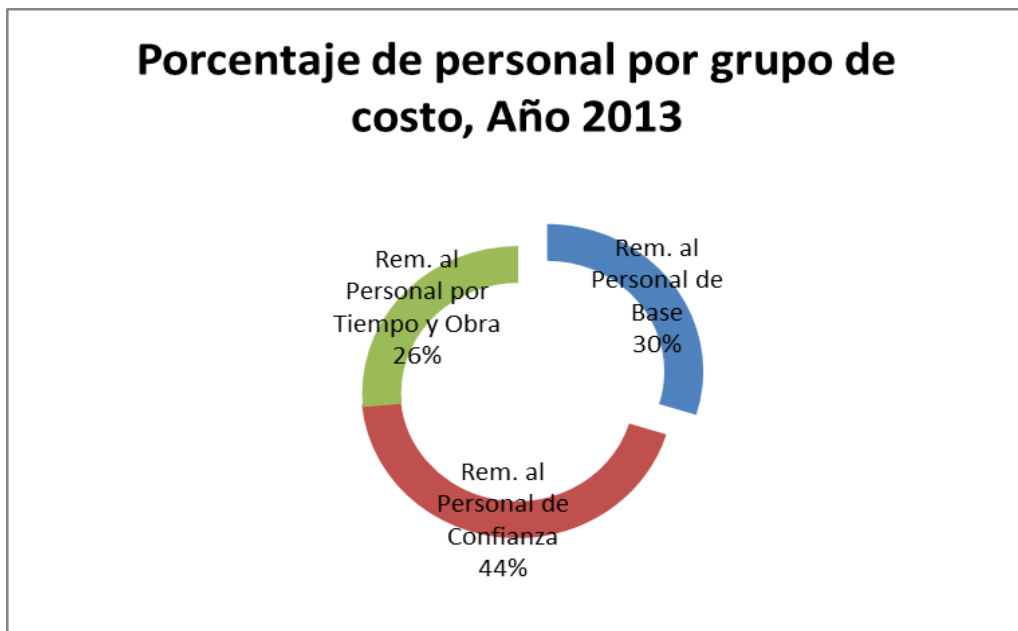
En el año del 2013 el gasto real fue de \$384.1 mdp.

La diferencia en el gasto presupuestado para el presente año y el ejercido en el 2013 es de menos de \$56.7 mdp.

El incremento en el gasto real entre 2012 y 2013 es de \$131.5 mdp, importe desproporcionado considerando la tendencia que se pudiera considerar tradicional, las principales diferencias se presentan en remuneraciones al personal de base con \$52.8 mdp y remuneraciones al personal por tiempo y obra por \$75.9 mdp.

Gráficos 3

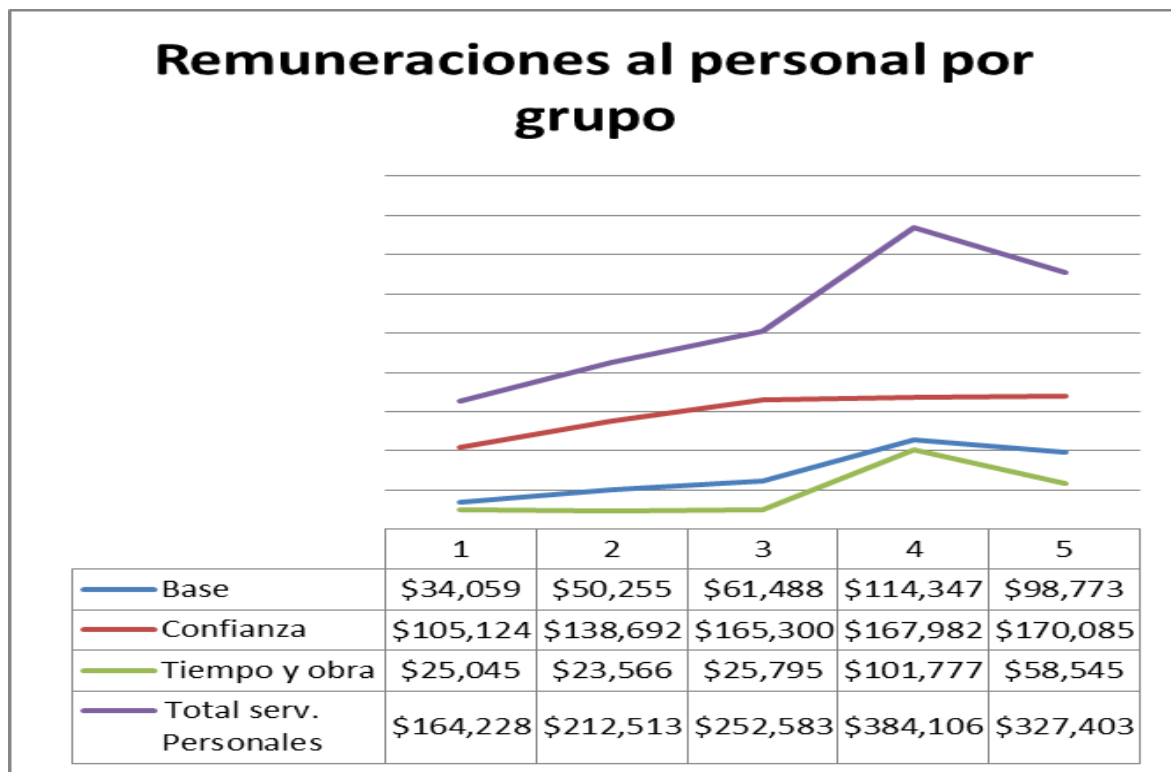
Proporciones del costo por concepto de servicios personales.



La principal variación en los porcentajes de costo por grupo de personal, se debe a una disminución importante - \$ 43.2 mdp - en los honorarios a personas por tiempo y obra determinada. (Ver cuadro 5)

Gráfico 4

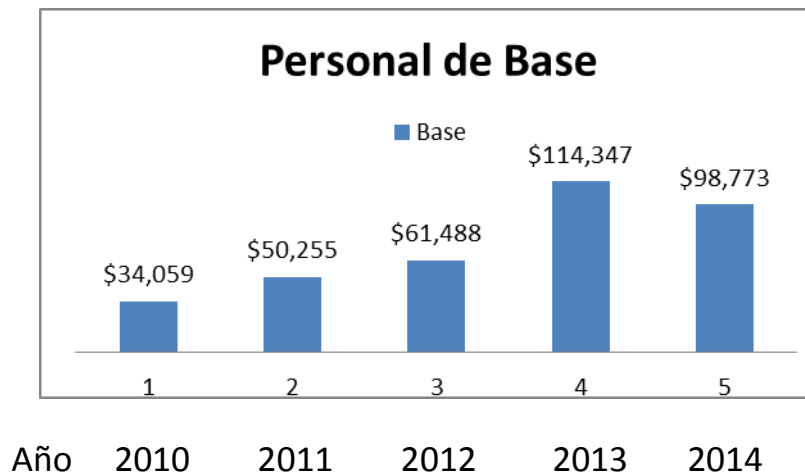
Tendencia del costo por servicios personales



AÑOS: 2010 2011 2012 2013 2014

3.1.1.- Remuneraciones al Personal de Base

Gráfico 5



En el año 2010 esta cuenta tuvo un presupuesto de \$34.1 mdp, para 2013 el importe ejercido fue de \$114.3 mdp, resultando una diferencia de \$80.3 mdp (235.7 %).

La variación de \$52.8 mdp entre los años 2012 y 2013, corresponde a un incremento del \$16.3 mdp en varios conceptos, más los aumentos a las cuentas Reserva para Movimientos de Personal y Aportaciones patronales de salud por \$36.5 mdp.

La variación de menos \$15.5 mdp en el presupuesto para el año 2014, se integra por disminuciones en las cuentas Reserva para Movimientos de Personal por \$17.5 mdp y Aportaciones patronales de salud por \$12.3 mdp. Dichas disminuciones se ven compensadas por aumentos generales en todos los demás conceptos. (Ver cuadro 3).

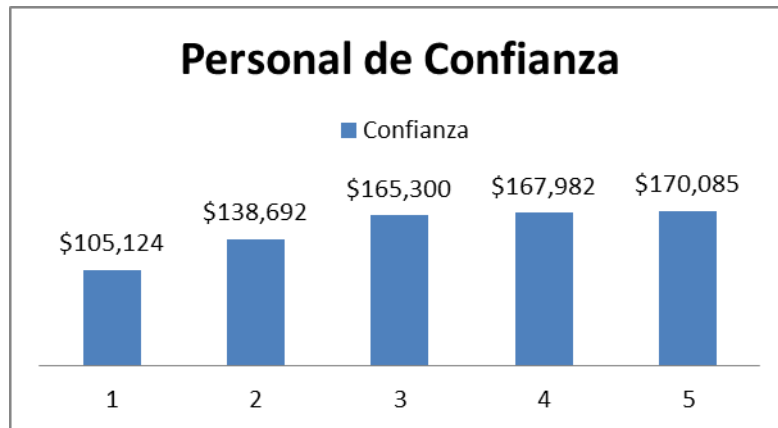
Cuadro 3

CONCEPTO	Años	Real 2011	Real 2012	Real 2013	Presupuesto 2013	Dif. real 2013 vs presup. 2013	Presupuesto 2014	Dif. Real 2013 vs presup. 2014	Porcentaje vs real 2013
SERVICIOS PERSONALES									
Remuneraciones al personal de base									
Sueldos tabulares		\$11,406	\$13,109	\$14,914	\$15,510	-\$596	\$16,813	\$1,899	12.7
Erogaciones adicionales		9,746	13,066	16,574	15,991	583	17,256	682	4.1
Tiempo extraordinario		324	282	258	240	18	252	-6	-2.3
Prima dominical		7	7	0	73	-73	77	77	100.0
Primas por años de servicio		0	0	0	384	-384	0	0	0.0
Prima vacacional		1,841	2,243	2,527	2,937	-410	3,065	538	21.3
Gratificación de fin de año		5,461	6,515	7,407	7,273	134	8,233	826	11.2
Canasta básica		1,967	1,953	2,538	2,647	-109	2,685	147	5.8
Bono de transporte		1,817	1,858	3,091	3,102	-11	3,320	229	7.4
Previsión social múltiple		4,953	5,433	7,575	7,933	-358	9,084	1,509	19.9
Incentivo de eficiencia		830	823	1,304	1,241	63	1,399	95	7.3
Bono de buena disposición		984	1,026	1,241	1,262	-21	1,375	134	10.8
Fomento educativo		1,394	1,436	1,745	1,706	39	2,050	305	17.5
Seguros de vida empleados		437	250	750	750	0	1,575	825	110.0
Gastos de defunción		0	41	0	0	0	0	0	0.0
Sueldos y estímulos comp.		794	26	0	0	0	0	0	0.0
Aportaciones patronales de salud		4,267	4,932	27,780	5,943	21,837	15,394	-12,386	-44.6
Rva. para movimientos de personal		0	3,872	17,548	32,608	-15,060	0	-17,548	-100.0
Estímulos al personal		2,128	150	0	0	0	0	0	0.0
Otras prestaciones de base		1,899	4,466	6,247	9,830	-3,583	11,359	5,112	81.8
Apoyos a la capacitación		0	0	0	60	-60	0	0	0.0
Reserva p/inc. Precepciones		0	0	2,848	0	2,848	4,836	1,988	69.8
Suma personal de base		\$50,255	\$61,488	\$114,347	\$109,490	\$4,857	\$98,773	-\$15,574	-13.6

Fuente: Cifras reales años 2011, 2012 y 2013 Información Congreso. 2010 y 2014 Periódico Oficial del Estado.

3.1.2.- Remuneraciones al Personal de Confianza

Gráfico 6



Año 2010 2011 2012 2013 2014

En el periodo 2010-2013 el gasto Remuneraciones al Personal de Confianza presentó un crecimiento de \$62.8 mdp, cantidad que representa 59.8 %. En el presupuesto para año 2014, se proyecta un incremento contra el 2010 por \$64.9 mdp, 61.75%.

Para el 2014, se destaca que en el concepto dieta a diputados hay una disminución de \$5.7 mdp, cantidad que representa 16.9 % del presupuesto asignado. Dicha disminución y algunas otras se ven compensadas por el incremento de \$10.3 mdp en el concepto Indemnizaciones Confianza. (Ver cuadro 4).

Cuadro 4

CONCEPTO	Años	Real 2011	Real 2012	Real 2013	Presupuesto 2013	Dif. real 2013 vs presup. 2013	Presupuesto 2014	Dif. Real 2013 vs presup. 2014	Por ciento vs real 2013
Remuneraciones al personal de confianza									
Sueldos tabulares		\$27,909	\$35,733	\$29,101	\$33,276	-\$4,175	\$31,187	\$2,086	7.2
Erogaciones adicionales		73,062	83,893	70,003	79,172	-9,169	67,240	-2,763	-3.9
Prima vacacional		1,981	2,722	5,020	4,297	723	3,576	-1,444	-28.8
Gratificación de fin de año		9,914	12,510	16,440	17,892	-1,452	15,540	-900	-5.5
Canasta básica		1,439	1,694	1,704	1,947	-243	1,477	-227	-13.3
Bono de transporte		1,439	1,695	1,702	1,947	-245	1,477	-225	-13.2
Seguro de vida		0	30	64	1,250	-1,186	550	486	759.4
Aport. patronales de salud y S Social		5,757	6,582	6,499	7,493	-994	5,488	-1,011	-15.6
Reserva para movimientos de personal		2,341	5,665	0	0	0	0	0	0.0
Estímulos al personal		0	0	0	0	0	0	0	0.0
Dieta a diputados		14,850	14,776	33,811	35,121	-1,310	28,097	-5,714	-16.9
Indemnizaciones confianza		0	0	0	0	0	10,300	10,300	100.0
Rva. para incremento en percepciones		0	0	3,638	22,968	-19,330	5,153	1,515	41.6
Suma personal de confianza		138,692	165,300	167,982	205,363	-37,381	170,085	2,103	1.3

Fuente: Cifras reales años 2011, 2012 y 2013 Información Congreso. 2010 y 2014 Periódico Oficial del Estado.

3.1.3.- Personal tiempo y Obra:

Gráfico 7



En el año 2010 esta cuenta tuvo un presupuesto de \$25.0 mdp, para el 2013 el importe ejercido fue de \$101.7 mdp, resultando una diferencia de \$ 76.7 mdp (306.8 %).

Para el año 2014 el presupuesto autorizado contempla una disminución en comparación con el presupuesto ejercido el 2013 de \$43.2 mdp, siendo la principal diferencia la disminución de los Honorarios Asimilables a Salarios.

En comparación con el gasto del año 2012 por \$25.7 mdp, en el 2013 se ejerció un gasto mayor por la cantidad de \$75.9 mdp, el concepto principal que se vio afectado es Honorarios Asimilables a Salarios por \$77.3 mdp. Es de aclarar que en forma contraria, el renglón “Servicios de Asesorías de la partida Servicios Generales”, se vio disminuido en \$91.6 mdp como consecuencia de no haberse registrado ningún gasto por este concepto durante el 2013. Según comentarios verbales del contador del Congreso, se trata del mismo gasto.

Según el presupuesto del año 2014 en comparación con lo ejercido el 2013, la disminución en el concepto Honorarios Asimilables a Salarios es por \$47.2 mdp, la diferencia contra los \$43.2 mdp que se disminuyen en el total de la cuenta se ve compensada por pequeños aumentos en otros conceptos de gasto. (Ver cuadro 5)

El gasto por concepto de Servicios de Asesoría y Honorarios Asimilables a Salarios en los años 2011-2013, ha representado un egreso de \$47.2, \$91.6, y \$77.3 mdp, en total \$216.1 mdp. Para el 2014 se prevé una disminución del gasto por este concepto de \$30.0 mdp.

Es importante definir si es procedente registrar contablemente el egreso por los mencionados honorarios en el rubro de Gastos por Servicios Personales o se trata de pagos a terceros por servicios profesionales.

Cuadro 5

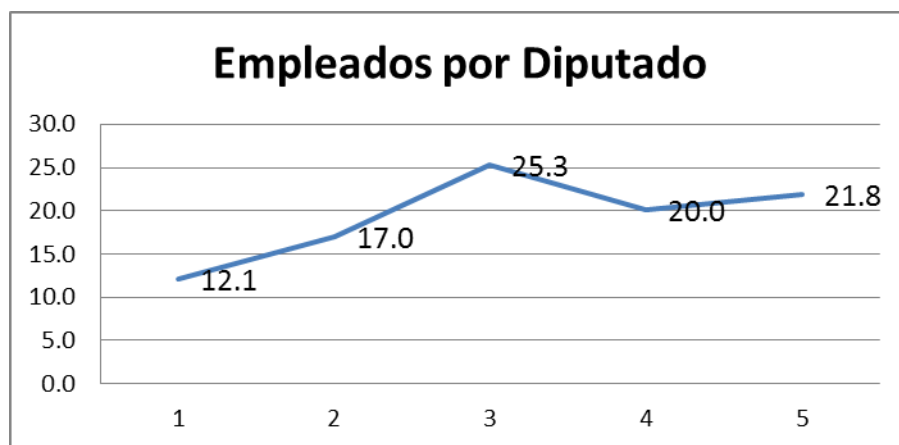
CONCEPTO	Años	Real 2011	Real 2012	Real 2013	Presupuesto 2013	Dif. real 2013 vs presup. 2013	Presupuesto 2014	Dif. Real 2013 vs presup. 2014	Porcentaje vs real 2013
Rem. al pers. por tiempo y obra									
Honorarios asimilables a salarios		0	0	\$77,375	\$59,480	\$17,895	\$30,098	-\$47,277	-61.1
Retrib. por servicios de carácter social		0	0	0	0	0	0	0	0.0
Sueldos tabulares al personal		\$10,342	\$11,334	10,010	11,311	-1,301	13,993	3,983	100.0
Erogaciones adicionales al personal		5,700	6,153	7,255	7,810	-555	4,900	-2,355	-32.5
Prima vacacional al personal		614	663	649	755	-106	651	2	0.3
Gratificación de fin de año		2,836	3,092	2,437	3,145	-708	3,255	818	33.6
Canasta básica		605	649	587	662	-75	819	232	39.5
Bono de transporte		605	649	587	662	-75	819	232	39.5
Seguros de vida		0	0	0	500	-500	500	500	100.0
Aportaciones patronales de salud		2,602	3,008	1,871	2,401	-530	2,970	1,099	58.7
Servicio social a estudiantes		262	247	195	576	-381	540	345	176.9
Rva. para incremento en percepciones		0	0	811	6,286	-5,475	0	-811	-100.0
Suma personal tiempo y obra		\$23,566	\$25,795	\$101,777	\$93,588	\$8,189	\$58,545	-\$43,232	-42.5

Fuente: Cifras reales años 2011, 2012 y 2013 Información Congreso. 2010 y 2014 Periódico Oficial del Estado.

3.1.4.- Personal del Congreso en nómina

En los últimos años la plantilla del personal que labora en el Congreso ha aumentado en forma exagerada al pasar de 303 trabajadores en el año 2010 a 633 en el 2012, en el 2013 cerró con 501 y actualmente según la última actualización del portal son 546 empleados. La relación empleados/diputado se ha llegado a duplicar como sigue: en 2010 la relación fue de 12.1 personas por diputado; para el 2012 fue de 25.3. Actualmente es de 21.8 personas. Es importante aclarar que dentro del número de empleados no se consideran los diputados. (Ver gráfico 8)

Gráfico 8



Año	2010	2011	2012	2013	2014
Empleados	303	425	633	501	546

Fuente: Año 2010, 2011, Portal de Transparencia del Congreso, año 2012, información proporcionada por el Congreso incluyendo empleados eventuales, año 2013 información proporcionada por el Congreso sin incluir empleados eventuales, año 2014 Portal de Transparencia del Congreso sin incluir eventuales.

Nota: En nuestro análisis anterior se presentó el año 2013 con 658 empleados, número que fue modificado a 526 como consecuencia del oficio que nos fue entregado por la Secretaría de Servicios Administrativos del Congreso el día 4 de Diciembre del 2013.

Para efectos de este estudio no se consideran como empleados los diputados.

Considerando que la información correspondiente a los años anteriores fue retirada del portal de transparencia, se conserva el número de empleados que se determinó conforme a la información que se tenía en su momento, misma que nunca se desmintió o aclaró por las autoridades del Congreso.

Los números oficiales del Congreso sin considerar los empleados eventuales indican que actualmente el personal es de 546 personas que están al servicio de 25 diputados. Como resultado de nuestro análisis a la nómina se confirma que puede existir un exceso de personal muy importante, algunos datos son como sigue: la Junta de Coordinación Política tiene 66 empleados, el Departamento de Recursos Humanos 49, la Secretaría de Servicios Parlamentarios 45, Recursos Materiales, -sin considerar los guardias de seguridad - 36, los Módulos de Atención Ciudadana 154. Se hace notar que dentro de los puestos en nómina existen 91 personas con el nombramiento de asesor más dos como coordinadores de asesores, siendo este personal independiente de quienes se les paga Honorarios Asimilables a Salarios.

3.2.- Materiales y Suministros

Principales variaciones:

Cuadro 6

CONCEPTO	Miles									
	Años	Presupuesto 2010 referencia	Real 2011	Real 2012	Real 2013	Presupuesto 2013	Dif. real 2013 vs presup. 2013	Presupuesto 2014	Dif. Real 2013 vs presup. 2014	Porcentaje vs real 2013
Materiales y Suministros		\$2,772	\$3,448	\$6,262	\$5,900	\$6,943	-\$1,043	\$6,220	\$320	5.4
Apoyos Diversos		48,000	139,444	187,114	202,630	171,450	31,180	126,450	-76,180	-37.6
TOTAL Materiales y Suministros		\$50,772	\$142,892	\$193,376	\$208,530	\$178,393	\$30,137	\$132,670	-\$75,860	-36.4

Fuente: Cifras reales años 2011, 2012 y 2013 Información Congreso. 2010 y 2014 Periódico Oficial del Estado.

3.2.1.- Principales conceptos de Materiales y Suministros

Para el año 2014 se presenta una disminución de \$75.8 mdp, 36.3 % menos que el presupuesto ejercido el 2013. Como se puede apreciar la diferencia se presenta en la cuenta Apoyos Diversos.

Los gastos que se agrupan en Materiales y Suministros corresponden principalmente a conceptos relacionados con los gastos de administración tales como: materiales de oficina, útiles de limpieza, uniformes, cafetería, combustibles etc.

Los gastos que integran el rubro de Materiales y Suministros se conservan más-menos estables, del año 2010 a la fecha el incremento de \$3.4 mdp se considera razonable. Los principales incrementos se han dado en los conceptos combustibles y alimentación al personal. (Ver cuadro 8).

Gráfico 9

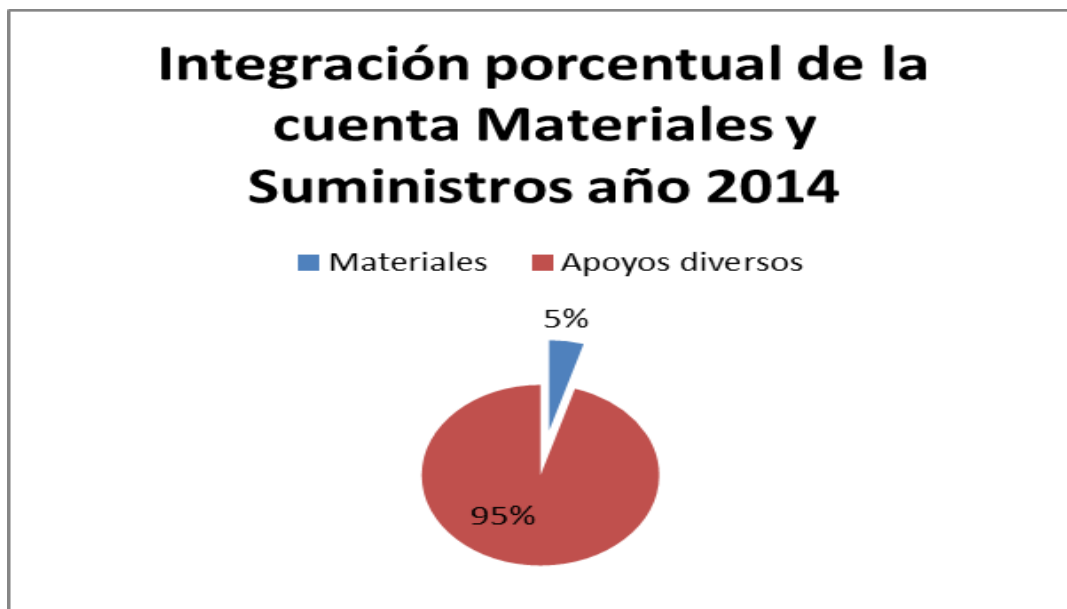
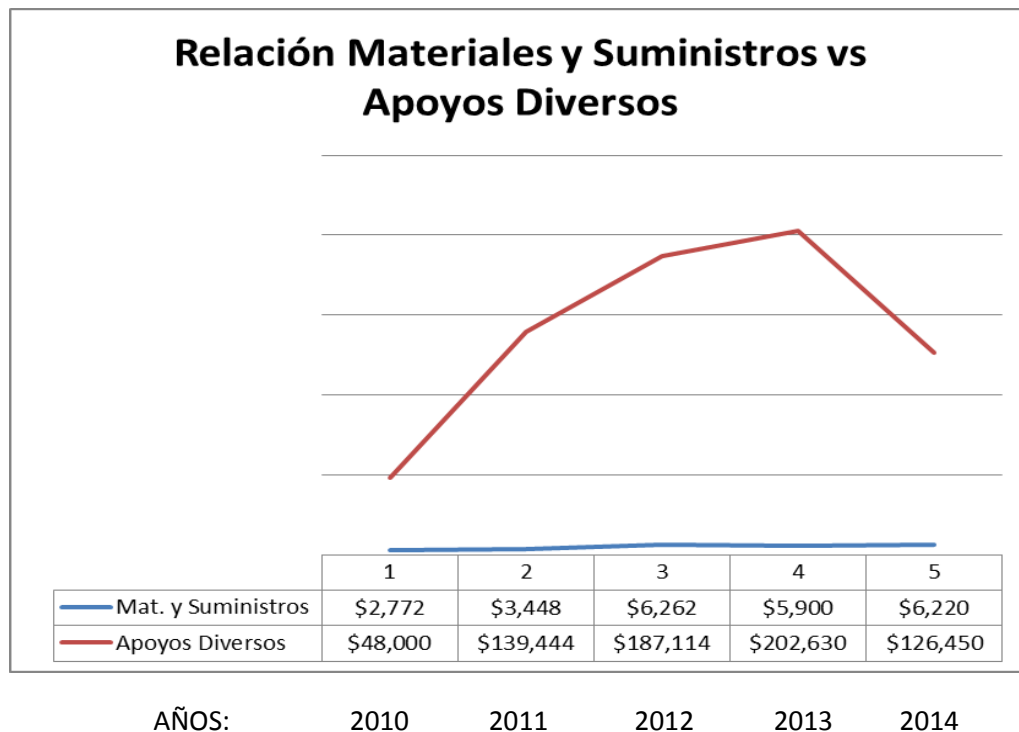


Gráfico 10



3.2.2.- Conceptos que integran y tendencia de la cuenta Apoyos Diversos

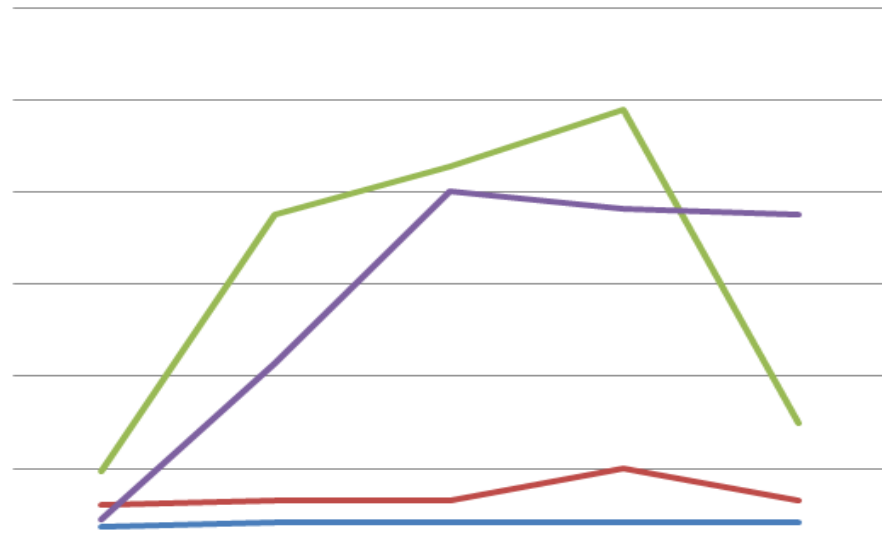
Cuadro 7

Apoyos Diversos AÑOS	2010 Presupuesto	2011 Ejercido	2012 Ejercido	2013 Ejercido	2014 Presupuesto
Institucionales	\$7,500	\$8,250	\$8,250	\$8,250	\$8,250
Módulos	\$12,000	\$13,200	\$13,200	\$20,200	\$13,200
Comisiones	\$19,500	\$75,030	\$85,574	\$97,905	\$30,000
Gestión Social	\$9,000	\$42,964	\$80,090	\$76,275	\$75,000
Suma Apoyos	\$48,000	\$139,444	\$187,114	\$202,630	\$126,450

Nota: De conformidad con el Estado de Actividades publicado en el portal del Congreso, en los años 2011 y 2012 se ejercieron en este rubro \$154.3 y \$201.9 mdp, importes que contra relaciones de gastos del presupuesto ejercido en esos años por \$139.4 y \$187.1 mdp representan diferencias por \$14.9 y \$14.8 millones de pesos.

Gráfico 11

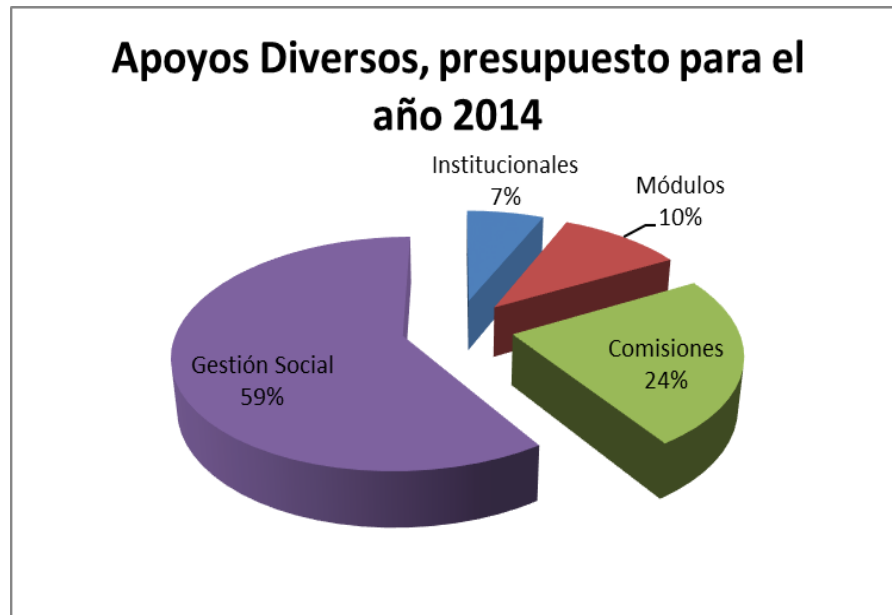
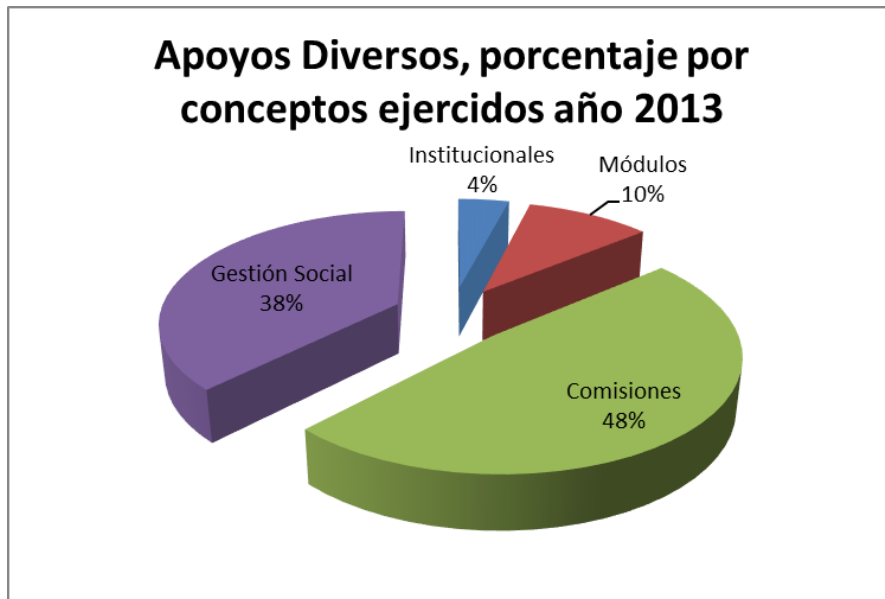
Apoyos Diversos, tendencia del gasto.



	1	2	3	4	5
Institucionales	\$7,500	\$8,250	\$8,250	\$8,250	\$8,250
Módulos	\$12,000	\$13,200	\$13,200	\$20,200	\$13,200
Comisiones	\$19,500	\$75,030	\$85,574	\$97,905	\$30,000
Gestión Social	\$9,000	\$42,964	\$80,090	\$76,275	\$75,000

Años:	2010	2011	2012	2013	2014
Suma mdp	\$48.000	\$139.444	\$187.114	\$202.630	\$126.450

Gráficos 12



La partida Apoyos Diversos se integra por cuatro conceptos, para el año 2014 los primeros dos, Apoyos Institucionales y Apoyo para Módulos de Atención Ciudadana representarán un gasto anual de \$21.4 mdp, recurso que para cada diputado representa mensualmente un ingreso extra a su dieta por \$71 mil pesos.

Apoyos a Comisiones

Apoyos a Gestión Social. En el año de 2010 se tenía un presupuesto de \$9.0 mdp, para el 2012 se incrementó a \$89.9 habiéndose ejercido \$ 80.0 mdp, menos 11.0 %.

En el año 2013 y para el 2014 esta partida se autorizó por \$75 mdp cada año, el destino final de ese recurso en teoría debe ser para otorgar apoyos a la ciudadanía, sin embargo; con base en los comunicados del Congreso se confirma que se aplica como si fueran gastos de campaña política.

La labor de Gestión Social que deben de hacer los legisladores consiste en gestoría ante las autoridades para buscar las soluciones a los problemas comunes de la ciudadanía. Textualmente establece el último párrafo del artículo 14 de la Constitución del Estado de B.C.: *Los Diputados, como representantes del pueblo, podrán auxiliar a sus representados y a las comunidades del Estado en sus demandas sociales y de orden administrativo de interés general, a fin de lograr su oportuna solución, por lo que las autoridades administrativas del Estado y los Ayuntamientos deberán atender su intervención y ver por la oportuna resolución de sus promociones.*

Para la disposición de los recursos por éste concepto, cada Diputado dispone de una cuota mensual de \$250 mil pesos.

Apoyos a Comisiones Legislativas. Como se puede apreciar (Cuadro 7) en el año 2010 el presupuesto asignado para estos gastos fue por \$19.5 mdp. Para el 2011 se autorizó un presupuesto de \$50.0 mdp, para 2012 y 2013 \$75 mdp para cada uno. De lo anterior se determina que de un presupuesto autorizado por \$200.0 mdp en los tres últimos años, se ejercieron según la suma de los parciales en el cuadro 7, \$258.4 mdp, cabe aclarar que el destino de estos recursos corresponden a gastos que están contemplados dentro del catálogo general de cuentas, sólo que se engloban en esta partida y se ejercen en forma discrecional por los diputados con base en una cuota asignada a cada uno.

Si bien es cierto que se pudieran aceptar como gastos excepcionales algunas partidas que actualmente se ejercen en los dos conceptos anteriores, se estima que deben afectarse las cuentas específicas que existen y nunca ejercer el gasto afectando una cuenta en forma global, así mismo, también es criticable que se tengan cuotas preestablecidas y que la disposición sea en forma discrecional por los diputados.

De conformidad con las disposiciones del presupuesto de egresos, parte final del artículo 5, es ilegal la forma como se han ejercido estas partidas.

Para el ejercicio 2014 el ejercer el presupuesto autorizado mediante cuotas, representa para cada Diputado la cantidad de \$100 mil pesos mensuales.

Cuadro 8

CONCEPTO	Años	Real 2011	Real 2012	Real 2013	Presupuesto 2013	Dif. real 2013 vs presup. 2013	Presupuesto 2014	Dif. Real 2013 vs presup. 2014	Porcentaje vs real 2013
MATERIALES Y SUMINISTROS									
Materiales									
Materiales y útiles de oficina		\$1,327	\$1,900	\$1,153	\$1,527	-\$374	\$1,714	\$561	48.7
Materiales de limpieza		1	1	31	43	-12	30	-1	-3.2
Material didáctico y apoyo informativo		122	69	68	85	-17	135	67	98.5
Material de fotografía, cine y video		46	0	0	157	-157	0	0	0.0
Material estadístico y geográfico		0	0	0	80	-80	98	98	100.0
Material impreso y de inf. Digital		0	35	68	360	-292	84	16	23.5
Alimentación al personal		0	1,942	1,705	1,908	-203	1,444	-261	-15.3
Agua y hielo para consumo humano		35	34	51	60	-9	62	11	21.6
Combustibles		1,348	1,831	1,641	1,573	68	1,367	-274	-16.7
Uniformes y vestuarios		122	190	176	638	-462	321	145	82.4
Ref. y accesorios menores		0	6	376	0	376	316	-60	100.0
Gastos menores		200	254	0	33	-33	96	96	100.0
Artículos de cafetería		247	0	631	479	152	553	-78	-12.4
Suma Materiales		3,448	6,262	5,900	6,943	-1,043	6,220	320	5.4
Apoyos Diversos									
Apoyos institucionales		8,250	8,250	8,250	8,250	0	8,250	0	0.0
Apoyos a módulos de atención ciudadana		13,200	13,200	20,200	13,200	7,000	13,200	-7,000	-34.7
Apoyo a comisiones		75,030	85,574	97,905	75,000	22,905	30,000	-67,905	-69.4
Apoyo a gestión social		42,964	80,090	76,275	75,000	1,275	75,000	-1,275	-1.7
Suma Apoyos Diversos		139,444	187,114	202,630	171,450	31,180	126,450	-76,180	-37.6
TOTAL MATERIALES Y SUMINISTROS		\$142,892	\$193,376	\$208,530	\$178,393	\$30,137	\$132,670	-\$75,860	-36.4

Fuente: Cifras reales años 2011, 2012 y 2013 Información Congreso. 2010 y 2014 Periódico Oficial del Estado.

3.3. Servicios Generales

Principales variaciones:

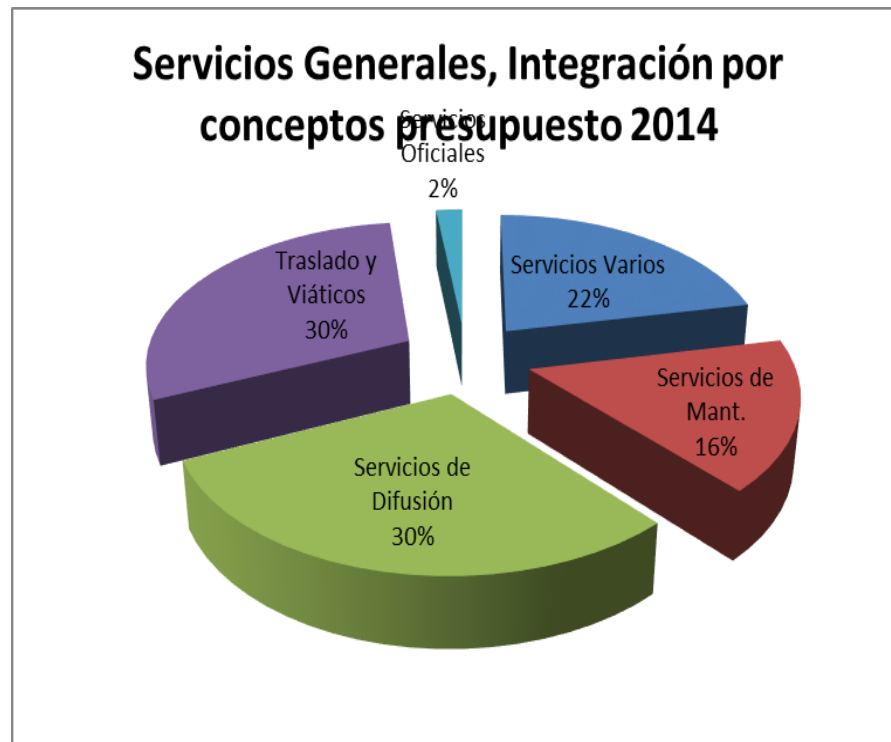
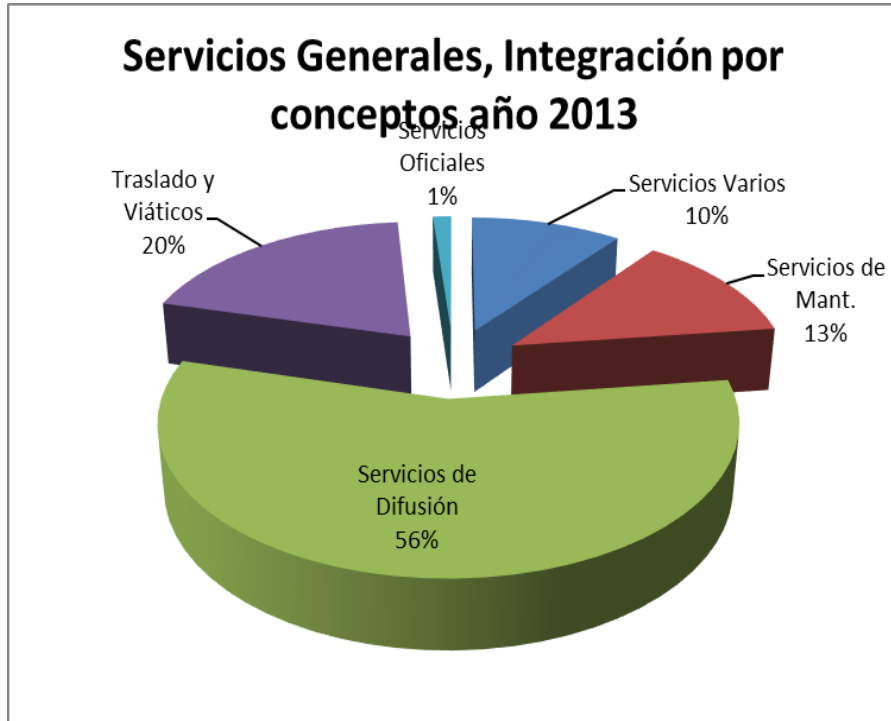
Cuadro 9

CONCEPTO	Miles									
	Años	Presupuesto 2010 referencia	Real 2011	Real 2012	Real 2013	Presupuesto 2013	Dif. real 2013 vs presup. 2013	Presupuesto 2014	Dif. Real 2013 vs presup. 2014	Por ciento vs real 2013
Servicios Generales										
Servicios Varios		\$4,987	\$54,643	\$98,626	\$7,827	\$13,566	-\$5,739	\$12,102	\$4,275	54.6
Servicios de Mantenimiento		13,250	10,002	8,686	9,449	9,363	86	9,254	-195	-2.1
Servicios de Difusión		2,350	31,289	40,368	42,334	26,718	15,616	16,717	-25,617	-60.5
Servicios de Traslado y Viáticos		10,473	16,969	15,246	14,697	18,471	-3,774	16,592	1,895	12.9
Servicios Oficiales		822	1,500	1,439	949	890	59	1,055	106	11.2
TOTAL Servicios Generales		\$31,882	\$114,403	\$164,365	\$75,256	\$69,008	\$6,248	\$55,720	-\$19,536	-26.0

Fuente: Cifras reales años 2011, 2012 y 2013 Información Congreso. 2010 y 2014 Periódico Oficial del Estado.

En este rubro se engloban partidas de gastos como la luz, el mantenimiento en general de edificios y equipo, el teléfono y algunos otros dentro de los que sobresalen tres conceptos, los Gastos por Servicios de Difusión, los Viáticos y dentro de servicios varios los Honorarios a terceros por Asesoría.

Gráficos 13

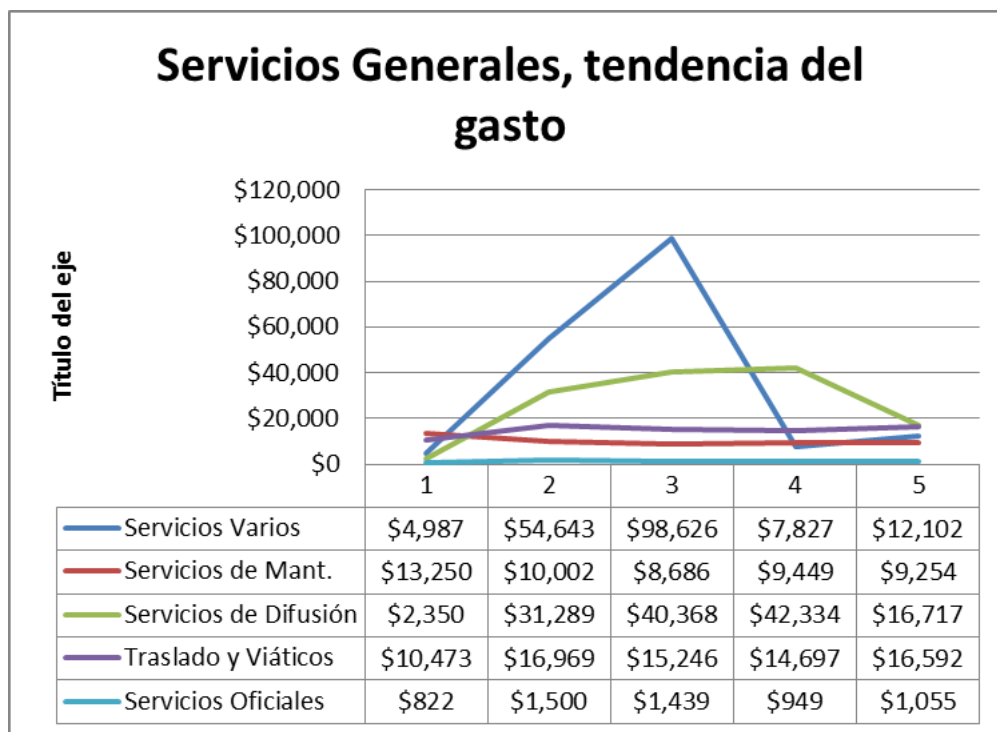


Es importante comentar que dentro del rubro Servicios Varios se integra el gasto por Honorarios a terceros, el cual en los años 2011 Y 2012 fue por \$ 47.2 y 91.6 mdp. En el 2013 este gasto disminuyó a menos de 1.0 mdp, pero no en razón a que fuera eliminado, simplemente se trasladó para contabilizarse en la cuenta Honorarios Asimilables a Salarios dentro del rubro Servicios Personales.

Para el concepto Gastos de Difusión se proyectó en el presupuesto correspondiente al año 2014 una reducción importante en el gasto, de la comparación con el presupuesto ejercido el año anterior se determina que dicha disminución es por \$ 25.6 mdp. Desconocemos los conceptos por los que se erogaron los \$ 31.2, \$ 40.3 y 42.3 mdp gastados en los años 2011 al 2013. El egreso total en los tres años fue de \$ 113.8 mdp, por nuestra parte podemos confirmar que en esos años, en ningún momento nos percatamos de que se haya dado alguna campaña publicitaria del Congreso que haya justificado gasto alguno en ese concepto.

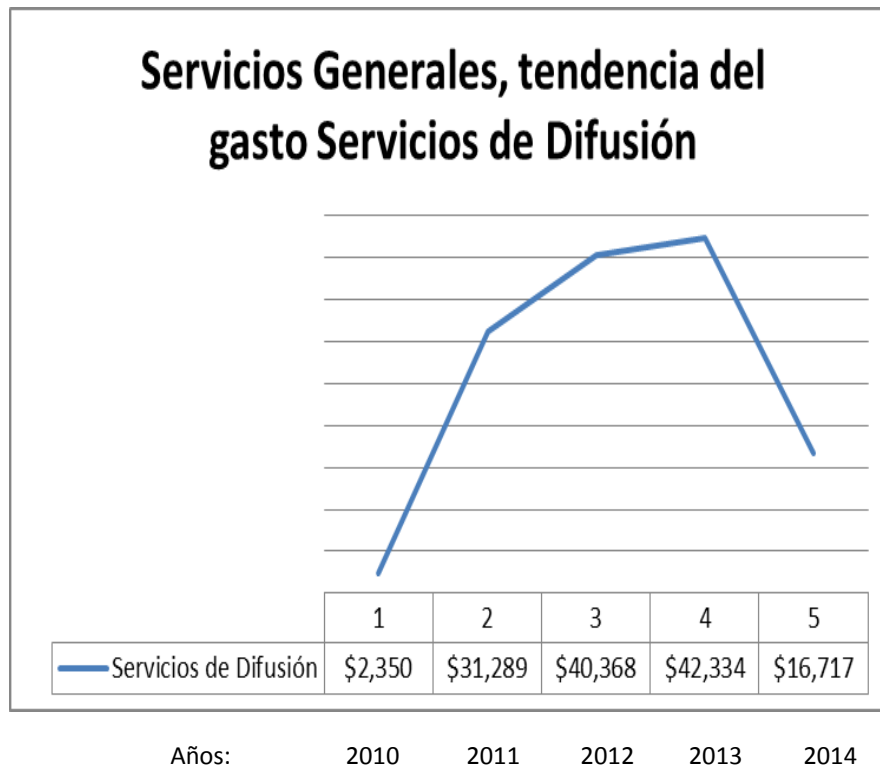
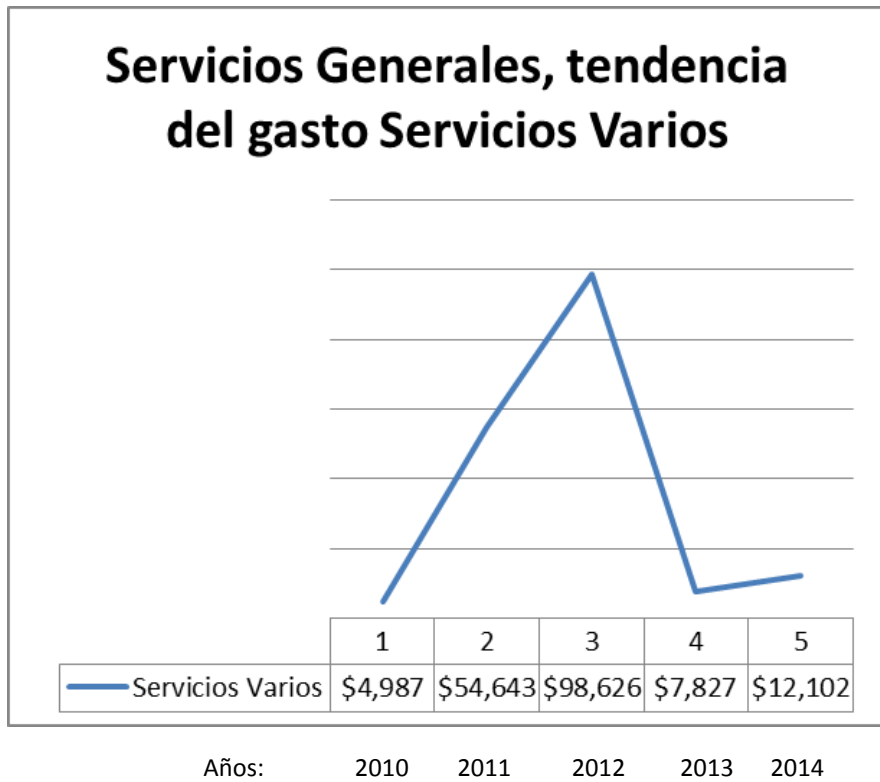
En el caso de los viáticos no se proyectó disminución en el presupuesto para el año 2014, lo anterior obedece a que prevalece la política de conservar la cuota de \$1,500.00 pesos diarios por legislador sin importar si viaja o no. Este gasto representa un ingreso adicional para cada diputado de \$45,000.00 pesos al mes.

Gráfico 14



AÑOS: 2010 2011 2012 2013 2014

Gráficos 15



Cuadro 10

CONCEPTO	Años	Real 2011	Real 2012	Real 2013	Presupuesto 2013	Dif. real 2013 vs presup. 2013	Presupuesto 2014	Dif. Real 2013 vs presup. 2014	Porcentaje vs real 2013
SERVICIOS GENERALES									
Servicios varios									
Servicio postal, telegráfico y mensajería		\$55	\$67	\$68	\$281	-\$213	\$243	\$175	257.4
Servicio telefónico tradicional y celular		1,862	2,327	2,966	2,661	305	3,208	242	8.2
Servicio de energía eléctrica		2,205	2,133	1,867	3,156	-1,289	3,090	1,223	65.5
Serv. de arrendamiento de mob. y eq.		\$0	\$0	\$170	\$400	-\$230	\$220	\$50	29.4
Servicio de arren. Maq. y de vehículos		\$382	\$253	\$0	\$30	-\$30	\$0	\$0	0.0
Arrendamiento de edificios y locales		403	637	701	1,017	-316	833	132	18.8
Servicios de asesoría		47,267	91,609	942	1,608	-666	960	18	1.9
Servicios de capacitación		0	220	230	1,234	-1,004	1,240	1,010	439.1
Comisiones y servicios bancarios		307	381	228	682	-454	682	454	199.1
Seguros y fianzas		110	134	228	496	-268	496	268	117.5
Patentes, regalías, licencias y otros		550	109	0	785	-785	0	0	0.0
Servicios y trabajos de imprenta		1,502	756	422	1,055	-633	1,004	582	137.9
Penas, multas y accesorios		0	0	0	71	-71	71	71	100.0
Fletes y maniobras		0	0	5	90	-85	55	50	100.0
Suma Servicios varios		54,643	98,626	7,827	13,566	-5,739	12,102	4,275	54.6
Servicios de mant. const. e instalación									
Mant. y conserv. equipo de oficina		124	41	17	60	-43	60	43	252.9
Mant. y conserv. Eq. Informática		538	296	58	80	-22	130	72	124.1
Mant. equipo de transporte		399	567	291	345	-54	442	151	51.9
Mantenimiento aire acondicionado		7	545	3	710	-707	1,010	1,007	33,566.7
Mant. de edificios y oficinas		7,514	5,052	6,627	4,996	1,631	4,996	-1,631	-24.6
Servicio de limpieza		1,420	2,185	2,453	2,520	-67	2,520	67	2.7
Fumigación		0	0	0	96	-96	96	96	100.0
Herramientas y ref. menores		0	0	0	556	-556	0	0	0.0
Suma Servicios de Mant.		10,002	8,686	9,449	9,363	86	9,254	-195	-2.1
Servicios de difusión e información									
Servicios de difusión		31,289	40,368	42,334	26,718	15,616	16,717	-25,617	-60.5
Suma Servicios de difusión		31,289	40,368	42,334	26,718	15,616	16,717	-25,617	-60.5
Servicios de traslado y viáticos									
Pasajes		769	845	515	1,365	-850	957	442	85.8
Viáticos		14,510	13,319	13,485	15,290	-1,805	14,115	630	4.7
Peajes		370	317	182	479	-297	457	275	151.1
Hospedaje		1,320	765	465	1,245	-780	943	478	102.8
Renta de vehículos en comisiones		0	0	50	92	-42	120	70	140.0
Suma Gastos de Viaje		\$16,969	\$15,246	\$14,697	\$18,471	-\$3,774	\$16,592	\$1,895	13
Servicios oficiales									
Recepciones y celebraciones varias		\$1,243	\$1,439	\$949	\$875	\$74	\$1,055	\$106	11.2
Prom. de actividades artísticas y cult.		90	0	0	0	0	0	0	0.0
Asist. cursos de actualización		167	0	0	15	-15	0	0	0.0
Suma Servicios oficiales		1,500	1,439	949	890	59	1,055	106	11.2
TOTAL SERVICIOS GENERALES		\$114,403	\$164,365	\$75,256	\$69,008	\$6,248	\$55,720	-\$19,536	-26.0

Fuente: Cifras reales años 2011, 2012 y 2013 Información Congreso. 2010 y 2014 Periódico Oficial del Estado.

3.4. Bienes Muebles e Inmuebles

Principales variaciones:

Cuadro 11

CONCEPTO		Miles								
Bienes Muebles e Inm.	Años	Presupuesto 2010 referencia	Real 2011	Real 2012	Real 2013	Presupuesto 2013	Dif. real 2013 vs presup. 2013	Presupuesto 2014	Dif. Real 2013 vs presup. 2014	Por ciento vs real 2013
TOTAL Bienes Muebles e Inmuebles		\$2,708	\$256	\$3,983	\$4,686	\$5,739	-\$1,053	\$5,787	\$1,101	23.5

Fuente: Cifras reales años 2011, 2012 y 2013 Información Congreso. 2010 y 2014 Periódico Oficial del Estado.

Nota: El importe real por \$4.6 mdp correspondiente al año 2013 incluye la diferencia global de \$2.7 mdp.

Números razonables, no hay comentarios.

4. Preguntas.

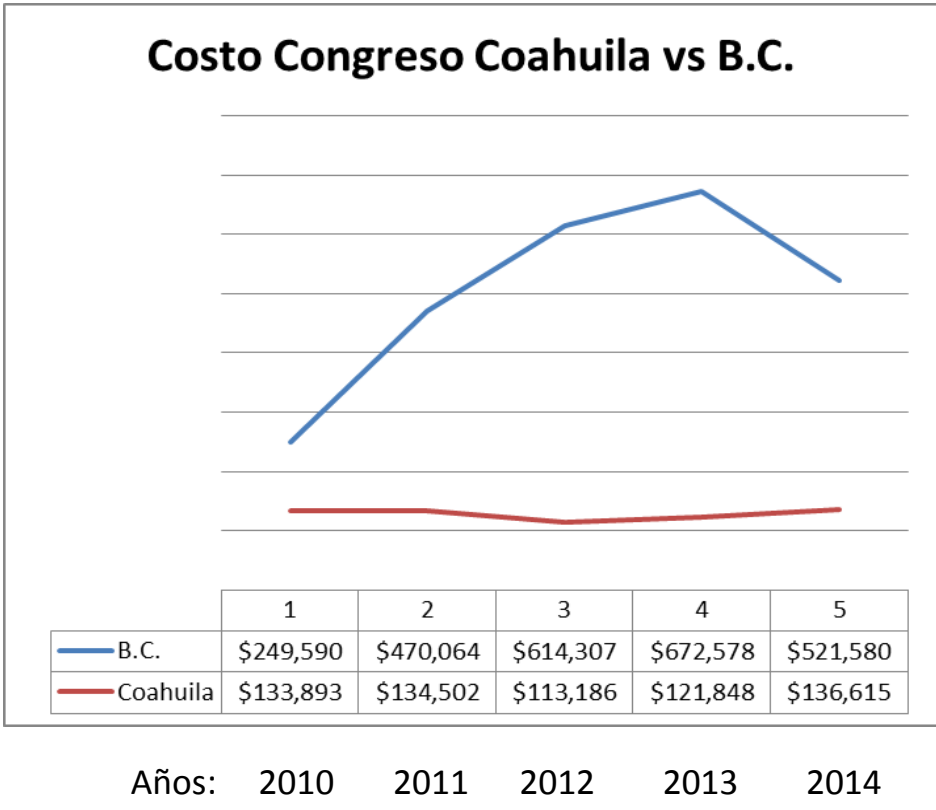
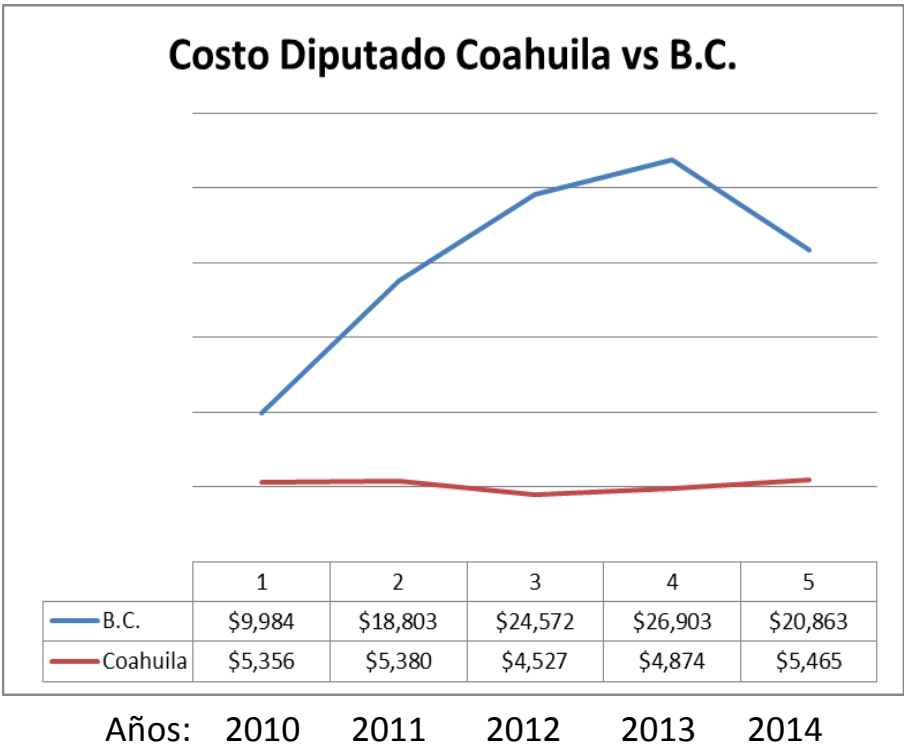
1. ¿Cuándo tendremos evidencia respecto al correcto pago de retenciones por concepto del Impuesto Sobre la Renta a cargo de legisladores y trabajadores?
2. ¿Cuándo tendremos la evidencia de transparencia y buen uso del recurso, respecto a la reducción en el Gasto de Apoyo a Comisiones, de \$75 millones de pesos en 2013 a \$30 millones en el 2014?
3. ¿Cuándo tendremos la información de la cantidad recibida por cada Diputado mensualmente, por partida y concepto de gasto?
4. ¿Bajo qué normatividad se rige el gasto de Gestión Social por \$75 millones de pesos?
5. ¿Cuál es la solución para evitar el problema de las liquidaciones de personal cada tres años?
6. ¿Qué medidas correctivas se tomarán para evitar las basificaciones que se otorgaron en la XX legislatura?
7. ¿Cuándo se hará un estudio para determinar el personal indispensable para las funciones legislativas?
8. ¿Por qué es necesario el gasto de \$16.7 millones de pesos en servicios de difusión para las funciones del Congreso?
9. ¿Cuál es la norma técnica para el gasto y comprobación de viáticos?
10. ¿Por qué no funciona adecuadamente el portal de transparencia del Congreso?
11. ¿Cuándo podremos recibir el presupuesto del Congreso en formato ciudadano?
Un formato comprensible para toda la ciudadanía.
12. ¿Cómo se justifican Apoyos institucionales?

13. ¿Existen limitaciones para que no se contraten personas en las que se incurra en el nepotismo?
14. ¿Qué acción va a tomar ésta legislatura para evitar los excesos cometidos en la XX legislatura?
15. ¿Se comprueban documentalmente los gastos que se efectúan bajo el concepto de módulo de atención ciudadana?
16. ¿Existen auditorías al Congreso del Estado por los años 2011, 2012 y 2013 por parte del Órgano de Fiscalización Superior (ORFIS)?

5. Análisis comparativo de Egresos Coahuila y Baja California

Congreso del Estado de Baja California					
Análisis comparativo de egresos Congresos Coahuila y B.C.					(Miles)
Años 2010 al 2013 números reales, 2014 presupuestos.					
Servicios Personales	2010	2011	2012	2013	2014
Baja California	164,228	212,513	252,583	384,106	327,403
Coahuila	\$92,551	\$94,055	\$85,426	\$94,360	\$97,045
Diferencia	-71,677	-118,458	-167,157	-289,746	-230,358
Materiales y Suministros					
Baja California	2,772	3,448	6,262	5,900	6,220
Coahuila	8,369	10,737	3,682	2,841	4,710
Diferencia	5,597	7,289	-2,580	-3,059	-1,510
Apoyos Legislativos					
Baja California	48,000	139,444	187,114	202,630	126,450
Coahuila	0	0	0	0	0
Diferencia	-48,000	-139,444	-187,114	-202,630	-126,450
Servicios Generales					
Baja California	31,882	114,403	164,365	75,256	55,720
Coahuila	20,856	24,076	21,526	23,511	27,565
Diferencia	-11,026	-90,327	-142,839	-51,745	-28,155
Transferencias y ayudas					
Baja California	0	0	0	0	0
Coahuila	2,633	3,206	531	1,136	1,265
Diferencia	2,633	3,206	531	1,136	1,265
Inv. Pública, Bienes Muebles e Inm.					
Baja California	2,708	256	3,983	4,686	5,787
Coahuila	9,484	2,428	2,021	0	6,030
Diferencia	6,776	2,172	-1,962	-4,686	243
Totales					
Baja California	249,590	470,064	614,307	672,578	521,580
Coahuila	133,893	134,502	113,186	121,848	136,615
Diferencia	-115,697	-335,562	-501,121	-550,730	-384,965
Total gasto					
B.C.	\$249,590	\$470,064	\$614,307	\$672,578	\$521,580
Coahuila	\$133,893	\$134,502	\$113,186	\$121,848	\$136,615
Número de veces que es el gasto en B.C.	1.86	3.49	5.43	5.52	3.82

Fuente: Estado de Coahuila: Portal de Transparencia del Congreso del Estado. Baja California: Cifras reales años 2011, 2012 y 2013 Información Congreso. 2010 y 2014 Periódico Oficial del Estado.



Número de empleados en el Congreso año 2014			
Empleados por diputado	Diputados	Núm. Emp.	Promedio
En B.C.	25	546	21.8
En Coahuila	25	88	3.5
Nota: Ambos congresos cuentan con 25 diputados			
Para determinar el número de empleados no se consideran los diputados.			
Fuente: Portal Congreso BC, actualización Feb-12-2014			
Fuente: Portal Congreso Coahuila Nómina 2014			

Comparativo de personal por área de trabajo		
Departamento	COAHUILA	B.C.
Junta de Gobierno.... JCP en B.C.	14	66
Tesorería	9	21
Administración y Rec. Humanos	25	49
Oficialía Mayor	10	23
Dirección de Asuntos Jurídicos	7	16
Dir. A/Legislativos. Serv. Parlamen. En B.C.	4	45
Documentación e Inf. Legislativa	8	15
Comunicación Social	5	18
Instituto de inv. Jurídicas y parl.	3	7
Secretarios Técnicos de Comisión	3	48
Módulos de atenc. Ciudadana	0	154
Recursos Materiales	0	36
Resguardo Parlam.(Guardias de Seguridad)	0	21
Instituto de Estudios Económicos	0	3
Informática	0	10
Contraloría Interna	0	14
Suma empleados	88	546

Algunos Números comparativos	B.C.	Coahuila
Pres. de Egresos del Estado 2014 Millones	\$39,623	\$38,166
Presupuesto de Egresos Legislativo 2014	\$521.5	\$136.6
Porcentaje Costo Legislativo vs Presupuesto	1.31%	0.35%

Ingresos de un diputado		Coahuila	B.C.	B.C.
Concepto	Miles	Pres. 2014	Real 2013	Pres. 2014
Dieta		\$90.0	\$112.5	\$93.6
Vacaciones y aguinaldo		0	18.7	15.5
Viáticos		3.6	45.0	45.0
Apoyo Institucional		22.5	27.5	27.5
Apoyo a Módulos		0	67.3	44.0
Apoyo a Comisiones		18.0	326.3	100.0
Ingreso diputado		134.1	597.3	325.6
Apoyo Gestión Social		0	254.2	250.0
	Total	\$134.1	\$851.5	\$575.6

Consideraciones:

Sueldos: Mientras que en Congreso de Coahuila sólo hay 5 empleados con un sueldo mayor de \$600 mil pesos al año, en Baja California hay 55.

Determinación de Dietas en B.C. Importe ejercido en el año 2013, \$33,811/25/12 igual \$112.5, para 2014 la misma fórmula pero con el presupuesto aprobado por \$29,097 igual \$ 93.6.

Vacaciones y aguinaldo se consideran dos meses de dieta.

Viáticos Cuota diaria de \$1,500.00 pesos sin importar si se viaja o no.

Los Apoyos en el año 2013 se determinaron dividiendo el presupuesto ejercido entre 12 meses y entre 25 Diputados como sigue: Institucionales \$ 8,250 - Módulos \$20,200 Comisiones \$97,905 - Gestión Social \$76,275 -, Para el año 2014 es la misma fórmula pero considerando los importes aprobados.

El Apoyo para Gestión Social se considera aparte en la suposición de que son recursos a regalar y no para gastos o en beneficio del legislador.

En Coahuila según el reporte tabulador los ingresos ya consideran vacaciones y aguinaldo, No hay Apoyos a Módulos ni Gestión Social.

Los Diputados en Coahuila cuentan con apoyos mensuales adicionales a su sueldo por \$22,500.00 para Apoyo Parlamentario y \$18,000.00 como Apoyo Legislativo.

Los Diputados foráneos a Saltillo tienen un apoyo adicional de \$3,600.00 pesos mensuales.